

2019

2023

T.C.  
AYAŞ KAYMAKAMLIĞI  
Bahri Hacıahmetođlu İlkokulu



# 2019-2023 STRATEJİK PLAN

ANKARA/2019

**T.C.  
AYAŞ KAYMAKAMLIĞI  
BAHRİ HACIAHMETOĞLU  
İLKOKULU**



## STRATEJİK PLAN ÜST KURULU

SIRA NO	ADI SOYADI	GÖREVİ
1	Ali ÖZDEMİR	OKUL MÜDÜRÜ
2	Rasul BULUT	MÜDÜR YARDIMCISI
3	Asuman BAŞKARAAĞAÇ YOLDAŞ	ÖĞRETMEN
4	Fatma ARINMIŞ CİZİRİ	OKUL AİLE BİRLİĞİ BAŞKANI
5	Derya KANTAR	OKUL AİLE BİRLİĞİ YÖNETİM KURULU ÜYESİ

## STRATEJİK PLAN HAZIRLAMA EKİBİ

SIRA NO	ADI SOYADI	GÖREVİ
1	Yasemin ÖZMEN	ÖĞRETMEN
2	Burcu BAYSAL	ÖĞRETMEN
3	Hatice TÜRK	VELİ



*“Çalışmadan, yorulmadan, üretmeden, rahat yaşamak isteyen toplumlar, önce haysiyetlerini, sonra hürriyetlerini ve daha sonrada istiklal ve istikballerini kaybederler”.*

*Mustafa Kemal ATATÜRK*

# İSTİKLAL MARŞI



Korkma, sönmez bu şafaklarda yüzen al sancak;  
Sönmeden yurdumun üstünde tüten en son ocak.  
O benim milletimin yıldızıdır, parlayacak;  
O benimdir, o benim milletimindir ancak.

Çatma, kurban olayım, çehreni ey nazlı hilal!  
Kahraman ırkıma bir gül! Ne bu şiddet, bu celal?  
Sana olmaz dökülen kanlarımız sonra helal...  
Hakkıdır, hakk'a tapan, milletimin istiklal!

Ben ezelden beridir hür yaşadım, hür yaşarım.  
Hangi çılgın bana zincir vuracakmış şaşarım!  
Kükremiş sel gibiyim, bendimi çiğner, aşarım.  
Yırtarım dağları, enginlere sığam, taşarım.

Garbin afakını sarmışsa çelik zırhlı duvar,  
Benim iman dolu göğsüm gibi serhaddim var.  
Ulusun, korkma! Nasıl böyle bir imanı boğar,  
'Medeniyet!' dediğin tek dişi kalmış canavar?

Arkadaş Yurduma alçakları uğatma, sakın.  
Siper et gövdeni, dursun bu hayasızca akın.  
Doğacaktır sana va'dettiği günler hakk'ın...  
Kim bilir, belki yarın, belki yarından da yakın.

Bastığın yerleri 'toprak!' diyerek geçme, tanı:  
Düşün altında binlerce kefensiz yatanı.  
Sen şehit oğlusun, incitme, yazıktır, atanı:  
Verme, dünyaları alsan da, bu cennet vatanı.

Kim bu cennet vatanın uğruna olmaz ki feda?  
Şüheda fışkıracak toprağı sıksan, şüheda!  
Canı, cananı, bütün varımı alsın da hüda,  
Etmesin tek vatanımdan beni dünyada cüda.

Ruhumun senden, ilahi, şudur ancak emeli:  
Değmesin mabedimin göğsüne namahrem eli.  
Bu ezanlar-ki şahadetleri dinin temeli,  
Ebedi yurdumun üstünde benim inlemeli.

O zaman vecd ile bin secde eder -varsa- taşım,  
Her cerihamdan, ilahi, boşanıp kanlı yaşım,  
Fışkırır ruh-i mücerred gibi yerden naşım;  
O zaman yükselerek arşa değer belki başım.

Dalgaları sen de şafaklar gibi ey şanlı hilal!  
Olsun artık dökülen kanlarımın hepsi helal.  
Ebediyen sana yok, ırkıma yok izmihlal:  
Hakkıdır, hür yaşamış bayrağımın hürriyet;  
Hakkıdır, hakk'a tapan, milletimin istiklal!

**Mehmet Akif Ersoy**

SUNUŞ



Çok hızlı gelişen, değişen teknolojilerle bilginin değişim süreci de hızla değişmiş ve başarı için sistemli ve planlı bir çalışmayı kaçınılmaz kılmıştır. Sürekli değişen ve gelişen ortamlarda çağın gerekleri ile uyumlu bir eğitim öğretim anlayışını sistematik bir şekilde devam ettirebilmemiz, belirlediğimiz stratejileri en etkin şekilde uygulamakla mümkün olacaktır. Başarılı olmak da iyi bir planlama ve bu planın etkin bir şekilde uygulanmasına bağlıdır.

Kapsamlı ve özgün bir çalışmanın sonucu hazırlanan Stratejik Plan okulumuzun çağa uyumu ve gelişimi açısından tespit edilen ve ulaşılması gereken hedeflerin yönünü doğrultusunu ve tercihlerini kapsamaktadır. Katılımcı bir anlayış ile oluşturulan Stratejik Plânın, okulumuzun eğitim yapısının daha da güçlendirilmesinde bir rehber olarak kullanılması amaçlanmaktadır.

Belirlenen stratejik amaçlar doğrultusunda hedefler güncellenmiş ve okulumuzun 2019-2023 yıllarına ait stratejik plânı hazırlanmıştır.

Bu planlama; 5018 sayılı Kamu Mali Yönetimi ve Kontrol Kanunu gereği, Kamu kurumlarında stratejik planlamanın yapılması gerekliliği esasına dayanarak hazırlanmıştır. Zoru hemen başarırız, imkânsızı başarmak zaman alır.

Okulumuza ait bu planın hazırlanmasında her türlü özveriyi gösteren ve sürecin tamamlanmasına katkıda bulunan idarecilerimize, stratejik planlama ekibimize teşekkür ediyor, bu plânın başarıyla uygulanması ile okulumuzun başarısının daha da artacağına inanıyor, tüm personelimize başarılar diliyorum.

Ali ÖZDEMİR  
Okul Müdürü

## GİRİŞ

Bilim ve teknolojinin hızla geliştiđi, sürekli deđişen bir dünyada yaşarken; eğitim hizmetlerinin de kendini geliştirmesi ve yeniliklere açık olması gerekmektedir. Bu sebeple biz de okulumuzun gelişimine katkıda bulunmak amacıyla; tüm verilerimizi toplayarak, okulun tüm paydaşlarından fikir alışverişı yaparak, yaptığımız durum deđerlendirmesi sonucunda; bir stratejik plan meydana getirdik.

Stratejik planımızda okulumuzun güçlü ve zayıf yönlerini, hedeflerimizi ve bunlara ulaşmayı mümkün kılacak yöntemleri belirledik. Bu verileri bir araya getirmek için tüm okul arkadaşlarımız ile birlikte çalıştık.

Stratejik plan, istenilen yönde deđişimi amaçlayan, sonuç odaklı, gerçekçi, yönetimde kaliteyi hedefleyen, hesap verme sorumluluđunu esas alan, katılımcı bir süreçtir. Bu süreçte üst yöneticilerimizden aldığımız güç; bizleri amaç belirlemede, izlenecek stratejilerde, belirlenen tedbirlerde ve faaliyetlerde birer meşale gibi yolumuzu aydınlatmıştır.

**" Stratejik etkenlerin çođunu kendi safında bulunduran kimse daha savaşıa girmeden karargâhta kazanmış; bunların azını elinde tutan kimse daha savaşıa girmeden yenilmiş sayılır." Sun Zu**

Rasul BULUT  
Müdür Yardımcısı

# İÇİNDEKİLER

SUNUŞ	6
GİRİŞ	7
İÇİNDEKİLER	8
KISALTMALAR	9
TABLolar LİSTESİ	10
GRAFİKLER VE EKLER	11
<b>1. BÖLÜM: STRATEJİK PLAN HAZIRLIK SÜRECİ</b>	12
A. BAHRİ HACIAHMETOĞLU İLKOKULU 2015-2019 STRATEJİK PLAN HAZIRLIK SÜRECİ	13
B. STRATEJİK PLAN MODELİ	14
<b>2. BÖLÜM : DURUM ANALİZİ</b>	15
A. TARİHİ GELİŞİM	16
B. YASAL YÜKÜMLÜLÜKLER VE MEVZUAT ANALİZİ	18
D.PAYDAŞ ANALİZİ	24
E. KURUM İÇİ VE DIŞI ANALİZ	31
1. KURUM İÇİ ANALİZ	32
BAHRİ HACIAHMETOĞLU İLKOKULU ORGANİZASYON ŞEMASI	33
İNSAN KAYNAKLARI	34
SEMİNER VE TOPLANTILAR	38
İÇ PAYDAŞ GÖRÜŞLERİ DEĞERLENDİRME SONUÇLARI	39
EĞİTİM ÖĞRETİM İSTATİSTİKLERİ	42
TEKNOLOJİK KAYNAKLAR	44
MALİ KAYNAKLAR	45
2. KURUM DIŞI ANALİZ	46
BAHRİ HACIAHMETOĞLU İLKOKULU PEST ANALİZİ	48
BAHRİ HACIAHMETOĞLU İLKOKULU SWOT ANALİZİ	
EĞİTİM VE ÖĞRETİMDE GELİŞİM VE SORUN ALANLARI	46
<b>GELECEĞE YÖNELİM</b>	
MİSYON, VİZYON	48
TEMEL DEĞERLER	49



## TABLÖLAR DİZİNİ

Bahri Hacıahmetođlu İlkokulu'nun Taşımali Köylere Olan Uzaklığı	17
Yasal Yükümlölükler ve Mevzuat	18-23
Bahri Hacıahmetođlu İlkokulu Paydaş Listesi	24-28
Bahri Hacıahmetođlu İlkokulu Paydaş / Hizmet Matrisi	30
Bahri Hacıahmetođlu İlkokulu Yönetici Kadrosu	34
Kurumun Yönetici Eğitim Durumu	34
Kurumun Yönetici Yas Düzeyi	34
Kurumun Yöneticilerinin Katıldığı Hizmet İçi Eğitim	35
2018 Yılı Kurumdaki Mevcut Öğretmen Sayısı	

GRAFİKLER DİZİNİ	GRAFİK NO
ÇALIŞAN MEMNUNİYET ANKETLERİ SONUÇLARI	1
ÖĞRENCİ MEMNUNİYET ANKETLERİ SONUÇLARI	2
VELİ MEMNUNİYET ANKETLERİ SONUÇLARI	3
2018 Yılı Kurumdaki Mevcut Öğretmen Sayısı	4
Öğretmenlerin Yaş İtibari İle Dağılımı	5
Öğretmenlerin Hizmet Süreleri	6

<b>ŞEKİLLER DİZİNİ</b>	<b>Şekil No</b>
<b>Stratejik Plan Oluşum Şeması</b>	<b>1</b>
<b>BAHRİ HACIAHMETOĞLU ORGANİZASYON ŞEMASI</b>	<b>2</b>

<b>KISALTMALAR TABLOSU</b>	
<b>ARGE</b>	Araştırma Geliştirme
<b>BT</b>	Bilişim Teknolojileri
<b>DTP</b>	Devlet Planlama Teşkilatı
<b>GZFT</b>	Güçlü-Zayıf-Fırsat-Tehdit
<b>MEB</b>	Milli Eğitim Bakanlığı
<b>MEM</b>	Milli Eğitim Müdürlüğü
<b>PG</b>	Performans Göstergesi
<b>SAM</b>	Stratejik Amaç
<b>SH</b>	Stratejik Hedef
<b>TKY</b>	Toplam Kalite Yönetimi

## GİRİŞ

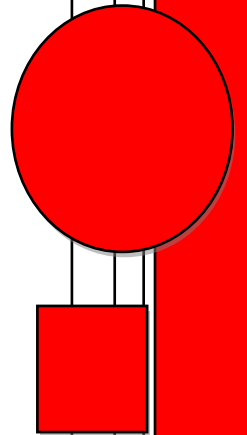
Okulumuzun Stratejik Planına (2019-2023) Stratejik Plan Üst Kurulu ve Stratejik Planlama Ekibi tarafından yapılan toplantıda, çalışma ve yol haritası belirlendikten sonra taslak oluşturularak başlanmıştır. İlçe Milli Eğitim Müdürlüğümüz tarafından gönderilen Stratejik Planlama ile ilgili evraklar Stratejik Planlama ekibimiz tarafından incelenmiştir. Stratejik Planlama süreci hakkında ekip bilgilendirilmiştir.

Önceden hazırlanan anket formlarında yer alan sorular katılımcılara yöneltilmiş ve elde edilen veriler birleştirilerek paydaş görüşleri oluşturulmuştur. Bu bilgilendirme ve değerlendirme toplantılarında yapılan anketler ve hedef kitleye yöneltilen sorularla mevcut durum ile ilgili veriler toplanmıştır. Bahri Hacıahmetoğlu İlkokulu yönetici ve öğretmenlerinin görüşleri, yapılan toplantılarda “Fikir Tepsisi Yöntemi” ile alınarak GZFT analizi yapılmış; Kurumun güçlü ve zayıf yönleri, fırsatları ve tehditleri belirlenmiştir.

Yapılan bu çalışmalar sonucunda; Tarihi Gelişim, Yasal Yükümlülükler, Paydaş Analizi, Kurum İçi Analiz (Kuruluşun Yapısı, Kurul ve Komisyonlar, İnsan Kaynakları, Teknolojik Kaynaklar, Mali Kaynaklar, Fiziki Altyapı), PEST Analizi ve GZFT Analizinden (SWOT) oluşan “DURUM ANALİZİ” hazır hale getirilmiştir.

# 1. BÖLÜM

## STRATEJİK PLAN HAZIRLIK SÜRECİ



## 1.1.STRATEJİK PLAN HAZIRLAMA SÜRECİ

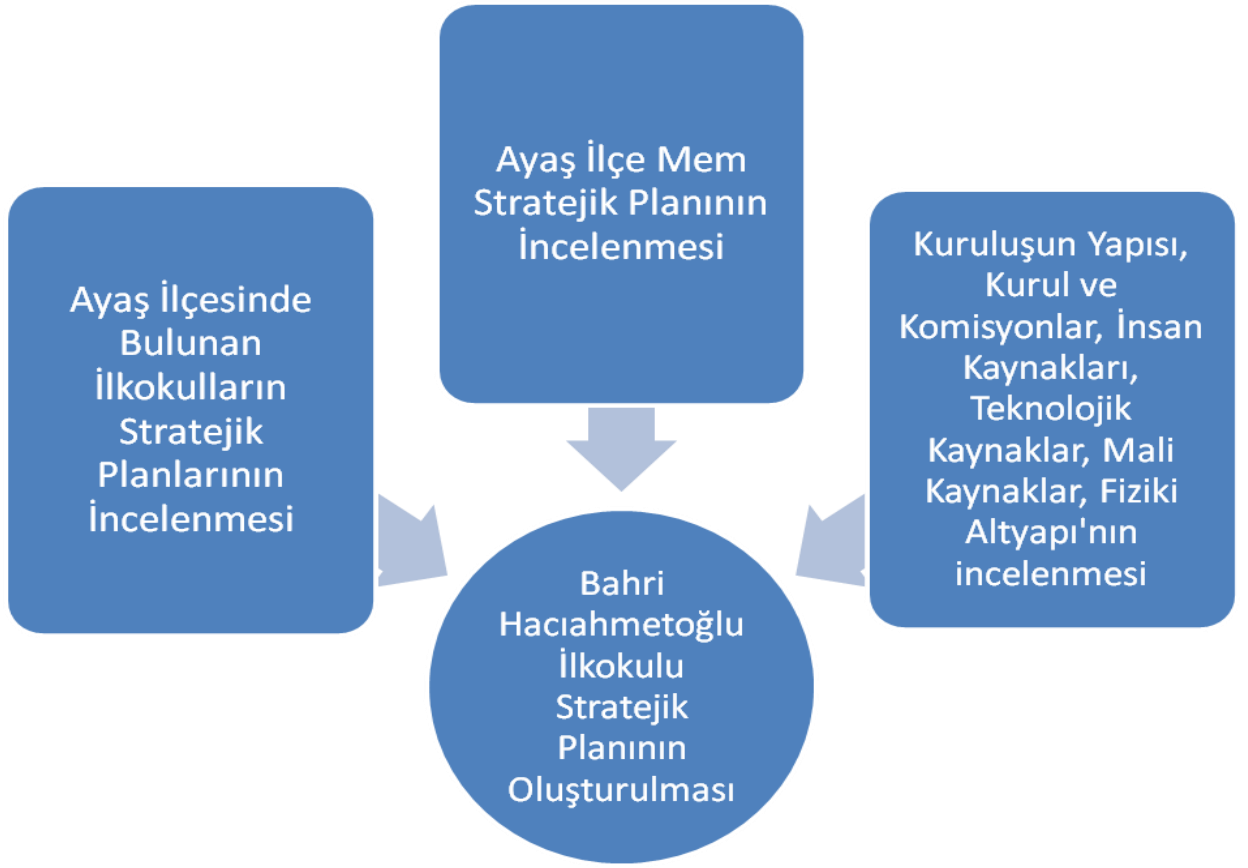
Milli Eğitim Bakanlığı 2019-2023 Stratejik Planı konulu 2013/26 sayılı Genelgesi ve Hazırlık Programı, Ankara İl Milli Eğitim Müdürlüğü ve Ayaş İlçe Milli Eğitim Müdürlüğünün ilgi yazıları gereği Ocak ayı içerisinde Stratejik Planlama Çalışmaları kapsamında okul personelimiz içerisinde “Stratejik Plan Üst Kurulu” ve “Stratejik Planlama Ekibi” kurulmuştur. Stratejik Plan Üst Kurul ve Stratejik Plan Hazırlama Ekipleri listesi ilgili linkte belirtilen alanlara girilerek kayıt işlemi tamamlanmış ve tamamlanan girişlerle ilgili İlçe Milli Eğitim Müdürlüğümüz Strateji Geliştirme Bölümüne üst yazıyla bilgi verilmiştir.

Okulumuzun Stratejik Planına (2019-2023) Stratejik Plan Üst Kurulu ve Stratejik Planlama Ekibi tarafından yapılan toplantıda, çalışma ve yol haritası belirlendikten sonra taslak oluşturularak başlanmıştır. İlçe Milli Eğitim Müdürlüğümüz tarafından gönderilen Stratejik Planlama ile ilgili evraklar Stratejik Planlama ekibimiz tarafından incelenmiştir. Stratejik Planlama süreci hakkında ekip bilgilendirilmiştir.

Önceden hazırlanan anket formlarında yer alan sorular katılımcılara yöneltilmiş ve elde edilen veriler birleştirilerek paydaş görüşleri oluşturulmuştur. Bu bilgilendirme ve değerlendirme toplantılarında yapılan anketler ve hedef kitleye yöneltilen sorularla mevcut durum ile ilgili veriler toplanmıştır. Bahri Hacıahmetoğlu İlkokulu yönetici ve öğretmenlerinin görüşleri, yapılan toplantılarda “Fikir Tepsisi Yöntemi” ile alınarak GZFT analizi yapılmış; Kurumun güçlü ve zayıf yönleri, fırsatları ve tehditleri belirlenmiştir.

Yapılan bu çalışmalar sonucunda; Tarihi Gelişim, Yasal Yükümlülükler, Paydaş Analizi, Kurum İçi Analiz (Kuruluşun Yapısı, Kurul ve Komisyonlar, İnsan Kaynakları, Teknolojik Kaynaklar, Mali Kaynaklar, Fiziki Altyapı), PEST Analizi ve GZFT Analizinden (SWOT) oluşan “DURUM ANALİZİ” hazır hale getirilmiştir.

Durum analizinin hazırlanmasından sonra geleceğe yönelim aşamasına gelinmiş ve ilk olarak değişen “MEB Stratejik Plan Temel Yapısı” incelenmiştir. “MEB Stratejik Plan Temel Yapısı”nın değişerek kamu hizmet envanterini esas alan bir yapıya dönüştürülmesi, yapılacak planların hayatla daha iç içe, daha uygulanabilir olmasını, izleme ve değerlendirme çalışmalarını daha sağlıklı yapılmasını sağlayacaktır. Temel yapının incelenmesinden sonra Ayaş İlçe Milli Eğitim Stratejik Planı (2019-2023) , Bünyamin İlkokulu Stratejik Planı gibi belgelerini analiz etme çalışmalarına başlanmıştır.



Şekil:1

Bahri Hacıahmetođlu İlkokulu Stratejik Planlama Ekibi MEB 2019-2023 Stratejik Plan Hazırlık Programı takvimine göre okulumuzun durum analiz raporlarını incelemiş ve gerekli yönlendirmeleri yapmıştır.

Kurumun tüm çalışanlarının sahiplenmediđi bir planın başarılı olması düşünülemez. Bu nedenle Stratejik planlama geniş bir katılımcılık ile hazırlanması gerekir. 2019-2023 stratejik planlama çalışmalarının başladığı tüm çalışanlarımıza toplantılarla duyurulmuş konunun önemi anlatılmıştır. Stratejik planlamanın okulumuz içinde belirli bir birimin ya da grubun işi olarak görülmemesi gerektiđi ve tüm personelin katılımı ve desteđinin önemli olduđu konusunda bilgilendirme toplantıları yapılmıştır. Aynı zamanda Ayaş İlçe Milli Eğitim ARGE ekibinin desteđi, stratejik planlamanın vazgeçilmez koşulu olduğundan dolayı İlçe Milli Eğitim ARGE Sorumlusu Kezban GENÇ'in başkanlığında toplantılar düzenlenmiştir. Okulumuzda da Okul Müdürümüzün başkanlığında toplantılar düzenlenmiştir. Bu toplantılar sonucunda stratejik planlama sürecinde izlenecek yol haritaları belirlenmiştir.

Stratejik Planlama Üst Kurulu yönetiminde, Stratejik Planlama Hazırlama Ekibi tarafından yürütülen stratejik planlama çalışmalarına, Stratejik Planlama Ekibi'nin yanı sıra tüm öğretmen ve personele yapılan anket, velilere ve öğrencilere yapılan anketler dâhil edilmiştir. Stratejik planın kurumdaki tüm çalışan personel ile iş birliği içinde hazırlanması planın sahiplenilmesini sağlamıştır. Stratejik plan hazırlama sürecinde yapılan çalışmalar Kurumumuzda “katılımcılık” ve “stratejik yönetim” anlayışının kurum kültürü olarak benimsendiğini de göstermektedir.

Müdürlüğümüz stratejik planının temel yapısında, Bakanlığımız Stratejik Planlama Üst Kurulu tarafından kabul edilen eğitimin üç temel bölümü ( erişim, kalite, kapasite) dikkate alınarak paydaşların görüş ve önerileri doğrultusunda planı hazırlama süreci gerçekleştirilmiştir.

Bahri Hacıahmetoğlu İlkokulu 2019-2023 Stratejik Planı'nın okulumuz, öğrencilerimiz ve paydaşlarımız için hayırlı olmasını dileriz.

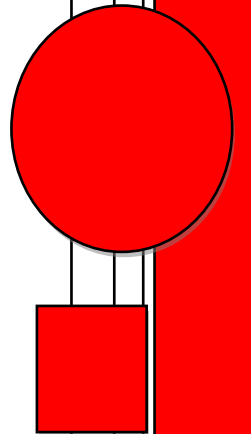
**Stratejik Planlama Hazırlama Ekibi**

# 2.BÖLÜM

# DURUM ANALİZİ

## 2.1. TARİHİ GELİŞİM

### 2.1.1. BAHRİ HACIAHMETOĞLU İLKOKULU TARİHİ GELİŞİMİ







**Okulumuz Milli Eđitim Bakanlıđınca ihtiya gösterilerek inřa edileceđi tarihlerde; Bahri Hacıahmetođlu isimli řahıs, okulun finansında gerekli yardımlarda bulunmuř; bu nedenle okulumuzun adı Bahri Hacıahmetođlu İlköđretim Okulu olarak resmiyet kazanmıřtır.**

**Bahri Hacıahmetođlu, 1911 Balkan Harbi ve 1914 Birinci Dünya Savařından sonra Yunanistan sınırları iinde kalan (İskee) kasabasında 1907 yılında dđnyaya geldi. Babası, ticaretle uđrařan Hacı Ahmetođlu ve annesi Fatma Hacıahmetođlu'dur.**

**Tüccarlıkla uđrařan Bahri Hacıahmetođlu Türkiye ile olan iliřkisini tüm hayatı boyunca devam ettirmiř İskee' de Türk Ocađı Generbirliđini kurmuřtur. Her zaman Türk olmanın gururunu tařıyan Bahri Hacıahmetođlu, anavatanı Türkiye'ye bir eser bırakmak isteyerek okul inřaatları iin vasiyetlerde bulunmuř, bu vasiyetini yeđeni Neriman Özkan Hanım tarafından gerekleřtirilmiřtir. Bahri Hacıahmetođlu 20.04.1989 tarihinde vefat etmiřtir.**

**1989 yılında temeli atılan Okul, 13.12.1990 tarihinde ilkokul olarak eđitim öđretime bařlamıřtır. 5847 metrekare alan üzerinde 8 derslikli ve 963 metrekareyi kapsayan bir yapı olarak inřa edilen Bahri Hacıahmetođlu İlköđretim Okulu'nun mülkiyeti Ankara Valiliđi, intifa hakkı Milli Eđitim Bakanlıđına aittir.**

**İleriki yıllarda eřitli tadilatlar geiren okulumuzun evresi tař duvarla evrilmiřtir.**

2011-2012 Eğitim Öğretim yılından itibaren ilköğretimden ilkokul olarak dönüşümü yapılmıştır. Bu tarihten itibaren okulumuz ilkokul olarak hizmet vermeye başlamıştır. ( 222 sayılı Kanununun 9 uncu maddesinin birinci fıkrasının 6287 No'lu Kanunla değiştirilmesi sonucunda )

2012-2013 Eğitim Öğretim yılı başından itibaren ise Balçıçek, Uğurçayırı, Bayramköy, Yağmurdede, Gökçebağ, İlhan, Akkaya ve Başayaş köylerinden öğrenci gelerek okulumuz ilkokul düzeyinde taşınalı eğitim merkezi olarak hizmet vermeye başlamıştır.

<b>BAHRİ HACIAHMETOĞLU İLKOKULU'NUN TAŞINALI KÖYLERE OLAN UZAKLIĞI</b>	
<b>Balçıçek</b>	10 km.
<b>Uğurçayırı</b>	24 km.
<b>İlhan</b>	15 km.
<b>Başayaş</b>	14 km.
<b>Akkaya</b>	20 km.
<b>Bayramköy</b>	8 km.
<b>Gökçebağ</b>	11 km.
<b>Yağmurdede</b>	20 km.

Tablo:1 Kaynak : Karayolları Genel Müdürlüğü

<b>YILLAR</b>	<b>2016- 2017</b>	<b>2017- 2018</b>	<b>2018-2019</b>
SINIF SAYILARI	5	5	5
ÖĞRETMEN SAYISI	5	5	5
ÖĞRENCİ SAYISI	76	86	99

TABLO:2 Kaynak: e-okul

## 2.2.YASAL YÜKÜMLÜLÜKLER VE MEVZUAT ANALİZİ

Bahri Hacıahmetođlu İlkokulu yasal yetki, görev ve sorumlulukları, bařta T.C. Anayasası olmak üzere 1739 sayılı Milli Eğitim Temel Kanunu ve 652 sayılı Milli Eğitim Bakanlıđının Teřkilat ve Görevleri Hakkında Kanun Hükmünde Kararname hükümlerine dayanılarak 28471 sayılı Resmi Gazete’de yayımlanan Milli Eğitim Bakanlıđı İl ve İlçe Milli Eğitim Müdürlükleri Yönetmeliđi ilköğretim kurumları yönetmeliđi esaslarına göre belirlenmektedir.

### A.YÖNETİM HİZMETİ

1. Kanun, tüzük, yönetmelik, yönerge, genelge, plân, program ve amirlerce kendilerine verilen görevleri yapmak,
2. Bulunduđu görev alanındaki millî eğitim hizmetlerini incelemek, görev alanına giren okul ve kurumların ihtiyaçlarını tespit ederek kendi yetkisi dâhilinde olanları yapmak, olmayanları yetkili makamlara bildirmek

### B. İNSAN KAYNAKLARI HİZMETLERİ

- 1) Müdürlüđe bađlı görevli personel için personel bilgi defteri ve formlarını tutmak, bu konuda İlçe Milli Eğitim ile koordinasyonu sađlamak, mevcut öğretmen sayılarını ve gelecek öğretim yılının öğretmen ve diđer personel ihtiyaçını ilgili makamlara bildirmek,
- 2) İhtiyaç halinde vekil ve ücretli öğretmen görevlendirilmesini İl Makamına teklif etmek ve alınacak onay doğrultusunda işlem yapmak,
- 3) Öğretmen ve diđer personelin terfi, izin, adaylık, emeklilik gibi özlük haklarına ilişkin işlemlerden yetkisi dâhilinde olanların sonuçlandırılmasını sađlamak,
- 4) Öğretmen ve diđer personelin disiplinle ilgili işlemlerini usulüne göre yapmak,
- 5) Sözleşmeli personelin iş ve işlemlerini yürütmek,
- 6) Emekliye ayrılmaları gerekenlerle, emekliye ayrılmak isteyenlerin işlemlerini yapmak,
- 7) Personelin özlük haklarına ilişkin tahakkuk ve mutemetlik işlerini yürütmek.,
- 8) Öğretmen ve diđer personelin hizmet içi eğitimi için gerekli programları hazırlamak ve uygulanmasını sađlamak.

### C. EĞİTİM -ÖĞRETİM HİZMETLERİ

- 1) Kanun, tüzük, yönetmelik, yönerge, program, genelge ve emirlerle tespit edilen eğitim amaçlarının okul ve kurumlarda gerçekleştirilmesini sađlamak,
- 2) Görev alanındaki okul ve kurumlarda eğitim faaliyetlerinin Atatürk ilke ve inkılâpları doğrultusunda yürütülmesini takip etmek, okul ve kurumlar ile öğrencilerin her türlü bölücü, yıkıcı ve zararlı etkilerden korunmasını sađlayıcı tedbirler almak,
- 3) Öğrencileri ve gençleri kumar, içki, sigara, uyuřturucu maddeler ve yasaklanmış yayınlardan korumak için gerekli tedbirleri almak ve dikkate deđer görülen durumları ilgili makamlara bildirmek,
- 4) Görev alanındaki toplum kalkınmasına ilişkin plân ve programların hazırlanmasına ve uygulanmasına katılmak, ilgililerle devamlı iş birliđi yapmak,
- 5)Okullarda rehberlik servislerinin kurulmasını, bunların personel, araç, gereç ve benzeri bakımından geliştirilmesini ve bu hizmetlerin mevzuata göre yürütülmesini sađlamak,
- 6) Özel eğitime muhtaç çocukların eğitimi ile ilgili tedbirleri almak,

- 7) Rehberlik ve araştırma merkezlerinin görevlerini yürütmelerinde resmî ve özel okul, kurum ve birimler arasında iş birliği ve koordinasyonu sağlamak.
- 8) İlkokuldan itibaren öğrencilerin meslekî ilgi ve yetenekleri doğrultusunda yönlendirilmelerine ve verimli çalışma alışkanlığı kazanmalarına yönelik tedbirler almak,
- 9) Okulumuzun ders ve laboratuvar araç ve gereçleri ile bunların donatımına ve basılı eğitim malzemelerine ait ihtiyaçlarını tespit etmek, plânlamak ve dağıtımını sağlamak,
- 10) Yurt dışında öğrenim yaparken, yurda dönen ilk ve orta dereceli okul öğrencilerinin denklik işlemlerinin mevzuata göre yapılmasını sağlamak,
- 11) Özel okul, kurs, öğrenci yurdu, pansiyon ve benzeri kurumlar açmak üzere başvuruların isteklerini incelemek ve gereklerini yerine getirmek,
- 12) Eğitim ve öğretim kurumlarının açılması, kapatılması ve bunlara ad verilmesi işlerini yürütmek,
- 13) Türk dili, Türk tarihi, Türk kültürü ve güzel sanatlar alanındaki çalışmalar ile yakından ilgilenecek, çalışmaların faydalı bir şekilde yürütülmesini sağlamak,
- 14) Danışma ve benzeri kurulların mevzuata uygun olarak çalışmasını sağlamak,
- 15) Öğrenci disiplin durumunu takip etmek, disiplinsizliği önleyici tedbirler almak, öğrenci üst disiplin kurulu hizmetlerini yürütmek,
- 16) Okulumuzdaki öğrencilerin periyodik tarama ve aşılama işlemlerinin zamanında yapılmasını, gençliğe ve sporcu öğrencilere gerekli sağlık hizmetlerinin verilmesini sağlamak,
- 17) Okul ve kurumlarda eğitim programlarının uygulanması sırasında görülen aksaklıkları tespit etmek, düzeltilmesi için ilgili makamlara rapor sunmak,
- 18) Gençlerin ve öğrencilerin, serbest zamanlarını sosyal, kültürel, sportif, izcilik, halk oyunları ve benzeri amatör faaliyet alanlarında değerlendirmelerine yönelik çalışma ve hizmetleri yürütmek,
- 19) Okul içi ve okullar arası beden eğitimi ve spor faaliyetlerini organize etmek ve yürütmek,
- 20) Basında yer alan eğitim ve öğretimle ilgili yerel haberleri değerlendirerek gereğini yerine getirmek,
- 21) Millî ve mahallî bayramların programlarının yapılması uygulanması ve sonuçlarının değerlendirilmesine ilişkin işlerle ilgili verilen görevleri yapmak,
- 22) Okul-aile birliklerinin usulüne uygun olarak çalışmalarını sağlamak,
- 23) Okul ve kurumlarda eğitici çalışmaların yönetmeliğine göre yapılan çalışmaları denetlemek, örnek çalışmaları çevreye duyurmak ve teşvik edici yarışmalar düzenlemek,
- 24) Okul ve kurumlarda sağlık, beslenme, trafik ve benzeri hizmetlerle ilgili eğitim ve öğretim programlarının uygulanması için tedbirler almak.

#### **D. BÜTÇE YATIRIM HİZMETLERİ**

- 1) İl sınırları içindeki Bakanlığa ait veya tahsisli bina, tesis, araç ve gereçler ile Bakanlığın diğer imkânlarından, bütün okul ve kurumların bir program dâhilinde dengeli olarak faydalanmasını sağlamak,
- 2) Okul ve kurumlar için arsa temin etmek ve eğitim tesislerinin yapım, bakım ve onarım işlerini yürütmek,
- 3) Okul ve kurumlardan gelecek bütçe tekliflerini incelemek, değerlendirmek ve gerekli ödeneğin sağlanması için ilgili makamlara teklifte bulunmak,
- 4) Genel bütçeden, Müdürlüğümüze ayrılan ödeneklerin mevzuata uygun olarak dağıtım ve sarf işlemlerini yaptırmak ve bu konudaki işlemleri denetlemek,
- 5) Görev alanındaki yatırımlarla ilgili taslak programları usulüne uygun olarak hazırlamak ve zamanında ilgili makamlara iletmek,
- 6) İlin ilköğretime ilişkin millî eğitim bütçesini İl Genel Meclisinin açılmasından önce hazırlayarak gerekçeleri ile birlikte Valiliğe sunmak,
- 7) Programa alınan yatırımların zamanında ihale edilmesi ve bitirilmesi için gereken işleri yapmak ve yaptırmak,
- 8) Ayniyat talimatnamesi gereği olan iş ve işlemleri yapmak
- 9) Diğer her türlü parasal işler ve öğrencilerin burs vb. iş ve işlemlerini yapmak.

## E. ARAŞTIRMA- PLANLAMA- İSTATİSTİK HİZMETLERİ

- 1) Genel nüfus sayımlarına göre değerlendirme yapmak, muhtemel öğrenci artışı ve ilgisini tespit etmek, bu tespitlere göre okul yapım ve dağılımını plânlamak
- 2) Her türlü istatistikî bilginin toplanmasını, değerlendirilmesini sağlamak ve bunlarla ilgili formları hazırlamak ve geliştirmek,
- 3) Okul ve kurumların bina, araç ve gereç durumunu gösteren istatistik ve kartların tutulmasını sağlamak ve takip etmek,
- 4) İl ve ilçe genelinde öğrencilerin başarı, disiplin ve benzeri durumlarını takip etmek ve değerlendirmek,
- 5) Öğrenci ve öğretmenlerin okullar itibarıyla dengeli bir şekilde dağılımını sağlamak için gerekli araştırmayı yapmak,
- 6) Hizmetlerin çabuk ve verimli yürütülmesini sağlamak için araştırma ve plânlama yapmak.

## F. TEFTİŞ-REHBERLİK-SORUŞTURMA HİZMETLERİ

- 1) Öğretmen ve diğer personelin hizmet içi eğitimi için gerekli programları hazırlamak veya uygulanmasını sağlamak,
- 2) Maarif müfettişlerinin çalışmalarını yönetmeliğe uygun yürütmek,
- 3) Maarif müfettişlerinin düzenlediği denetim raporlarını incelemek, değerlendirmek,
- 4) Soruşturma raporlarını adli, inzibati, malî ve idarî yönden değerlendirmek, İl Milli Eğitim Disiplin Kuruluna ilişkin işleri yapmak, sonuçlarını değerlendirmek ve ilgili yerlere bildirmek

## G. SİVİL SAVUNMA HİZMETLERİ

- 1) Görev alanındaki okul için sivil savunma ile ilgili plân ve programları düzenlemek, gerekli tespitleri yapmak ve tedbirleri almak,
- 2) Sivil savunma teşkilâtı ile koordinasyon sağlamak ve hizmetin aksamadan yürütülmesini temin etmek.

Tablo:3

## 2.3.FAALİYET ALANLARI VE SUNULAN HİZMETLER

Okulumuzun faaliyet alanları ile ürün ve hizmetleri tablosu; okulumuz tarafından sunulan hizmetlerin nitelik ve niceliğine, organizasyonuna, çalışma usullerine ve iş süreçlerine ilişkin düzenlemeler ile kamu hizmet standartları esas alınarak oluşturulmuştur. Eğitim öğretim hayatına henüz yeni girdiğinden dolayı birçok ihtiyacı bulunmaktadır. Gerek okul idaremiz ve gerekse öğretmenlerimiz üzerlerine düşen görevleri layıkıyla yapmaya gayret sarf edip bu açığı kapatmaya çalışmaktadırlar. Okulumuz yeni hizmet binasına taşındıktan sonra daha uygun fiziki şartlara ve hizmet mevcudiyetine kavuşacaktır.

## EĞİTİM VE ÖĞRETİM

- 1) Eğitimde fırsat eşitliğini sağlamak,
- 2) Eğitim öğretim programlarının uygulanmasını sağlamak, uygulama rehberleri hazırlamak,
- 3) Ders kitapları, öğretim materyalleri ve eğitim araç-gereçlerine ilişkin işlemleri yürütmek, etkin kullanımlarını sağlamak,
- 4) Eğitime erişimi teşvik edecek ve artıracak çalışmalar yapmak,
- 5) Eğitim hizmetlerinin yürütülmesinde verimliliği sağlamak,
- 6) Eğitim moral ortamını, okul ve kurum kültürünü ve öğrenme süreçlerini geliştirmek,
- 7) Eğitime ilişkin projeler geliştirmek, uygulamak ve sonuçlarından yararlanmak,
- 8) Etkili ve öğrenci merkezli eğitimi geliştirmek ve iyi uygulamaları teşvik etmek,
- 9) Din kültürü ve ahlak bilgisi eğitim programlarının uygulanmasını sağlamak,
- 10) Din eğitiminde kullanılan ders kitabı ve materyallerin teminini koordine etmek,
- 11) Özel eğitim programlarının uygulanma süreçlerini izlemek ve değerlendirmek,
- 12) Bilim sanat merkezleriyle ilgili iş ve işlemleri yürütmek,
- 13) Madde bağımlılığı, şiddet ve benzeri konularda toplum temelli destek sağlamak,
- 14) Engelli öğrencilerin eğitim hizmetleri ile ilgili çalışmalar yapmak,
- 15) Rehberlik ve kaynaştırma uygulamalarının yürütülmesini sağlamak,
- 16) Özel yetenekli bireylerin tespit edilmesini ve özel eğitime erişimlerini sağlamak,
- 17) Özel yetenekli bireylerin eğitici eğitimlerini planlamak ve uygulamak,
- 18) Özel yetenekli birey eğitimine ilişkin araştırma, geliştirme ve planlama çalışmaları yapmak,
- 19) Öğrenme fırsat ve imkânlarını destekleyici çalışmalar yapmak,
- 20) Öğrencilerin daha fazla başarı sağlamalarına ilişkin faaliyetler yürütmek.

## YÖNETİM VE DENETİM

- 1) Öğretim programlarının uygulamalarını izlemek ve rehberlik faaliyetlerini yürütmek,
- 2) Öğretim materyalleri ile ilgili süreç ve uygulamaları izlemek ve değerlendirmek,
- 3) Eğitim-öğretim ve yönetim faaliyetlerinin denetim ve değerlendirme çalışmalarını yapmak,
- 4) İzleme ve değerlendirme raporları hazırlayarak ilgili birimlerle paylaşmak,
- 5) Eğitim-öğretim ve yönetim alanlarını geliştirici araştırma ve çalışmalar yapmak,
- 6) Mevzuatı takip etmek, uygulanmasını gözetmek,

## ARAŞTIRMA, GELİŞTİRME, PROJE VE PROTOKOLLER

- 1) Okulumuz düzeyinde iş takvimini hazırlamak,
- 2) Okulumuz stratejik planlarını hazırlamak, geliştirmek ve uygulanmasını sağlamak,
- 3) Faaliyetlerin stratejik plan, bütçe ve performans programına uygunluğunu sağlamak,
- 4) Hizmetlerin etkililiği ile vatandaş ve çalışan memnuniyetine ilişkin çalışmalar yapmak,
- 5) Malî durum ve beklentiler raporunu hazırlamak,
- 6) Okul-aile birliği ile ilgili iş ve işlemleri yürütmek,
- 7) Eğitim kurumu, bina veya eklentileri ile derslik ihtiyaçlarını tespit etmek,
- 8) Eğitime ilişkin araştırma, geliştirme, stratejik planlama ve kalite geliştirme faaliyetleri yürütmek,
- 9) Eğitime ilişkin projeler hazırlamak, uygulamak,

## FİZİKİ VE TEKNOLOJİK ALTYAPI

- 1) Ders araç ve gereçleri ile donatım ihtiyaçlarını temin etmek,
- 2) Ücretsiz Ders Kitabı Temini Projesini yürütmek,
- 3) Taşınır ve taşınmazlara ilişkin iş ve işlemleri yürütmek,
- 4) Temizlik, güvenlik, ısınma, aydınlatma, onarım ve taşıma gibi işlemleri yürütmek,
- 5) Satın alma iş ve işlemlerini yürütmek,
- 6) Genel evrak ve arşiv hizmetlerini yürütmek.
- 7) Onarımlara ilişkin iş ve işlemleri yürütmek,
- 8) Okulumuzun depreme karşı tahkiklerini yaptırmak, güçlendirilecek yerleri tespit etmek ve İlçe Milli Eğitim Müdürlüğü'ne bildirmek,

## ULUSLARARASI İLİŞKİLER

- 1) Ulusal ve uluslararası araştırma ve projeleri takip etmek, sonuçlarından yararlanmak,
- 2) Ulusal projelerde öğrenci ve öğretmen hareketliliğini takip etmek.

## BİLİMSEL, KÜLTÜREL, SANATSAL VE SPORİF FAALİYETLER

- 1) Öğrencilerin eğitim kurumlarına aidiyet duygusunu geliştirmeye yönelik çalışmalar yapmak, yaptırmak ve sonuçlarını raporlaştırmak,
- 2) Öğrencilerin ulusal ve uluslararası sosyal, kültürel, sportif ve izcilik etkinliklerine ilişkin iş ve işlemlerini yürütmek,
- 3) Öğrencilerin okul başarısını artıracak çalışmalar yapmak, yaptırmak,
- 4) Öğrencilerin eğitim sistemi dışında bırakılmamasını sağlayacak tedbirleri almak,
- 5) Öğrencilerin okul dışı etkinliklerine ilişkin çalışmalar yapmak, yaptırmak,
- 6) Sporcu öğrencilere yönelik hizmetleri planlamak, yürütülmesini sağlamak.

## ÖLÇME DEĞERLENDİRME VE SINAV

- 1) Öğretim programlarını teknik yönden izlemek ve sonuçlarını değerlendirmek,
- 2) Eğitim faaliyetlerinin iyileştirilmesine yönelik teknik çözümlere ve yerel ihtiyaçlara dayalı uygulama projeleri geliştirmek ve yürütmek,
- 3) Yenilikçi eğitim ve teknoloji destekli eğitim uygulamaları için yenilikçi çözümler hedefleyen proje ve araştırmalarda okulumuza ilişkin iş ve işlemleri yürütmek,
- 4) İlgili birimler ile işbirliği içinde proje ve araştırma sonuçlarının yeni uygulamalara yön vererek sürdürülebilir iş süreçlerine dönüşümünü sağlamak,
- 5) Eğitim bilişim ağını işletmek ve geliştirmek, erişim ve paylaşım yetkilerini yönetmek,
- 6) Haberleşme, veri ve bilgi güvenliğini sağlamak,
- 7) Eğitim bilişim ağının kullanımının yaygınlaştırılmasını sağlamak,
- 8) Bilişim hizmetlerine ve internet sayfalarına ilişkin iş ve işlemleri yürütmek,
- 9) İstatistikî verilerin saklanmasına ilişkin teknik iş ve işlemleri yürütmek,

## İNSAN KAYNAKLARI YÖNETİMİ

- 1) Norm kadro iş ve işlemlerini yürütmek,
- 2) Personel özlük dosyalarının muhafazasını sağlamak,
- 3) Özlük ve emeklilik iş ve işlemlerini yürütmek,
- 4) Disiplin ve ödül işlemlerinin uygulamalarını yapmak,

Tablo:4

## 2.4.PAYDAŞ ANALİZİ

Bahri Hacıahmetođlu İlkokulu paydařları ilk olarak genel anlamda belirlenmiř daha sonra ürün-hizmet ve faaliyet alanlarından yararlanılarak “iç paydař” ve “dış paydař” olarak sınıflandırılmıřtır. 7’si iç paydař, 73’ü dış paydař olmak üzere toplam 80 paydařımızın olduđu görülmüřtür. Paydařlar iç ve dış paydař olarak sınıflandırılmıřtır. Bu sınıflandırma, farklı paydař grupları arasındaki iliřkilerin dođru kurulabilmesini ve Kurumun faaliyet gösterdiđi çevrenin tanımlanabilmesini sađlamıřtır. Belirlenen paydařların tümü ile etkili bir iletiřim kurulması imkânsız olduđundan paydařlar, Kurumun faaliyetlerini etkileme derecesi ile Kurumun faaliyetlerinden etkilenme derecesine göre “paydař etki/önem matrisi” aracılıđıyla önceliklendirilmiřtir. Paydařlarla ilgili yapılan tüm gruplandırmalara paydař listesinde (ek-1) yer verilmiřtir.

Bahri Hacıahmetođlu İlkokulu Stratejik Planlama Ekibi olarak planımızın hazırlanması ařamasında katılımcı bir yapı oluřturmak için ilgili tarafların görüşlerinin alınması ve plana dâhil edilmesi gerekli görülmüř ve bu amaçla paydař analizi çalıřması yapılmıřtır. Ekibimiz tarafından iç ve dış paydařlar belirlenmiř, bunların önceliklerinin tespiti yapılmıřtır.

Paydař görüş ve beklentileri SWOT (GZFT) Analizi Formu, Çalıřan Memnuniyeti Anketi, Öğrenci Memnuniyeti Anketi, Veli Anketi Formu kullanılmaktadır. Aynı zamanda öğretmenler kurulu toplantıları, Zümre toplantıları gibi toplantılarla görüş ve beklentiler tutanakla tespit edilmekte okulumuz bünyesinde deđerlendirilmektedir. Bunlara göre sorun alanları ve geleceđe yönelim bölümlerine yansıtılmıřtır.

Birlikte çalıř, bilgilendir 42 Paydař

İzle, birlikte çalıř 18 Paydař

İzle, gözet 16 Paydař

Gözet 1 Paydař

Önceliklendirilen paydařlar bu ařamada kapsamlı olarak deđerlendirilir. Paydařlar deđerlendirilirken cevap aranabilecek sorular řunlardır:

Paydař, Okulun hangi faaliyeti/hizmeti ile ilgilidir?

Paydařın Okulun beklentileri nelerdir?

Paydař, Okulun faaliyetlerini/hizmetlerini ne řekilde etkilemektedir?(olumlu-olumsuz)

Paydařın Okulun etkileme gücü nedir?

Paydař, Okulun faaliyetlerinden/hizmetlerinden ne řekilde etkilenmektedir? (olumlu-olumsuz)

Paydař analizi kapsamında, Okulun sunduđu ürün/hizmetlerle bunlardan yararlananlar iliřkilendirilir.

Böylece, hangi ürün/hizmetlerden kimlerin yararlandığı açık bir biçimde ortaya konulur.



Ürün/Hizmet Tablosu, yararlanıcıların ilgili olduğu ürün/hizmetleri bir arada görebilmek ve her bir ürün/hizmetin hangi yararlanıcıları ilgilendirdiğini görselleştirebilmek için faydalı bir araçtır.

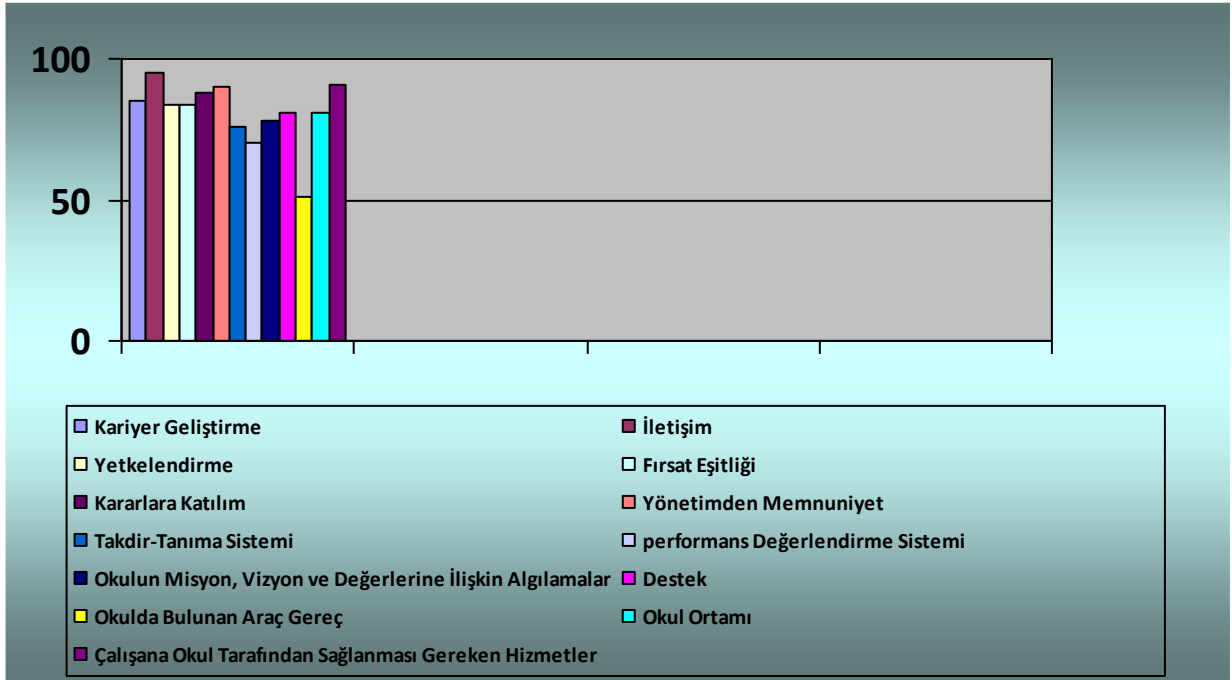
## İÇ PAYDAŞ GÖRÜŞLERİ DEĞERLENDİRME SONUÇLARI

İç paydaşlar okulumuzdan etkilenen veya etkileyen okul içindeki kişi grup veya ilgili kuruluşlardır.

- Okul yönetimi
- Öğretmenler
- Öğrenciler
- Yardımcı personel
- Velilerimiz
- Okul-Aile Birliği
- Zümreler

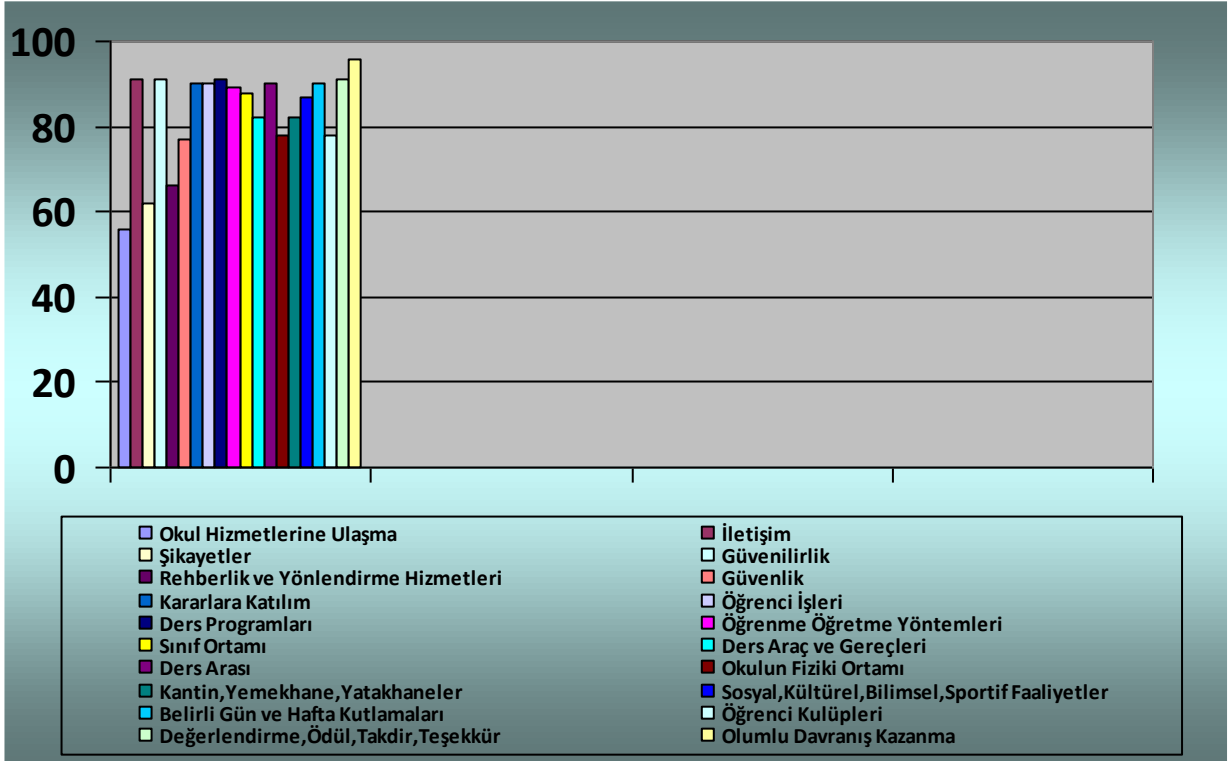
Bahri Hacıahmetoğlu İlkokulu 2015-2019 Stratejik Planını hazırlamak için ihtiyaç duyulan verileri derlemek amacıyla yapılan anketlerde okulumuz iç paydaşlarının algıları, görüşleri ve değerlendirmeleri alınmıştır. Sonucundan faydalanılamayacak hiçbir sorun dikkate alınmamıştır. İç paydaş anketlerine okulumuz çalışanlarından kişinin katılımı sağlanmıştır. Okulumuz velilerine, öğrencilerine ve çalışanlarına anket uygulanmış ve sonuçlara göre sorunlar değerlendirilmiştir. Yapılan anketler sonucunda en önemli sorunun okulumuzda araç - gereç eksikliğinin olması tespit edilmiştir. Diğer sorun ise okul hizmetlerine ulaşımıdır. Yapılan anketlerimizin sonuçları aşağıdadır. Anket sonuçları ekler kısmında verilmiştir.

## ÇALIŞAN MEMNUNİYET ANKETLERİ SONUÇLARI



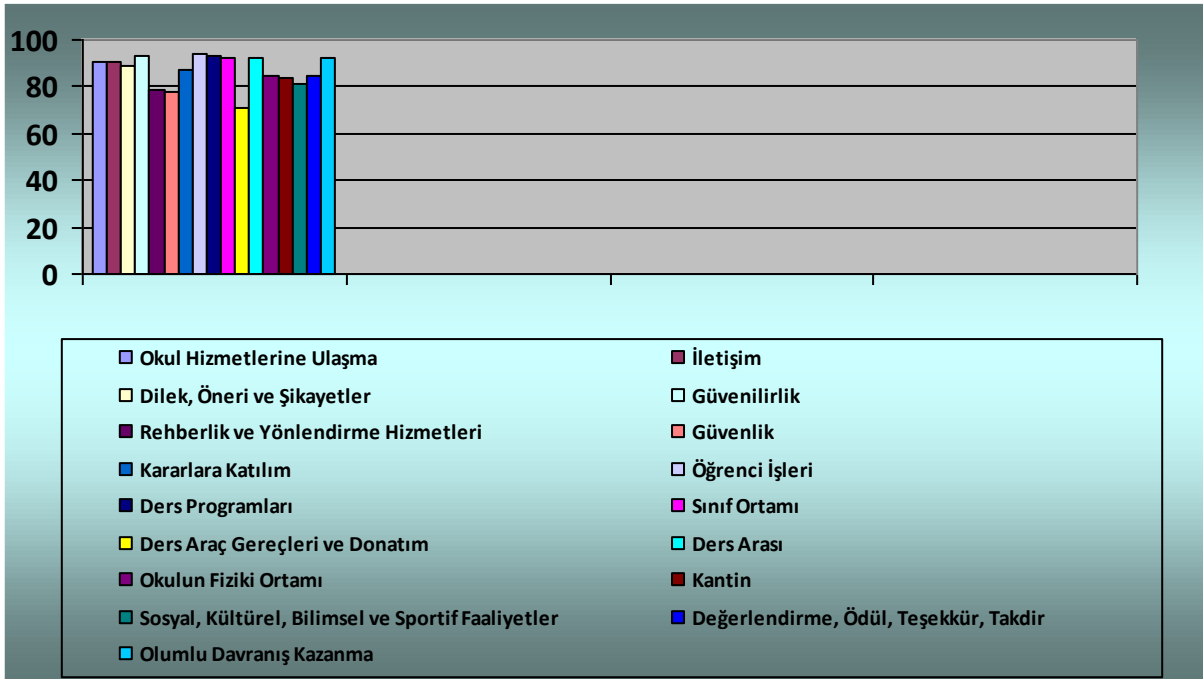
Grafik:1

## ÖĞRENCİ MEMNUNİYET ANKETLERİ SONUÇLARI



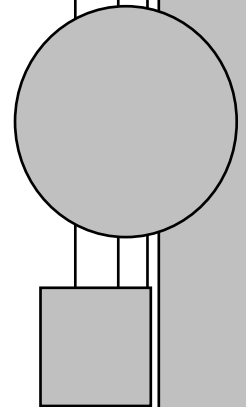
Grafik:2

## VELİ MEMNUNİYET ANKETİ SONUÇLARI



Grafik:3

## **2.5.KURUM İÇİ VE DIŐI ANALİZ**

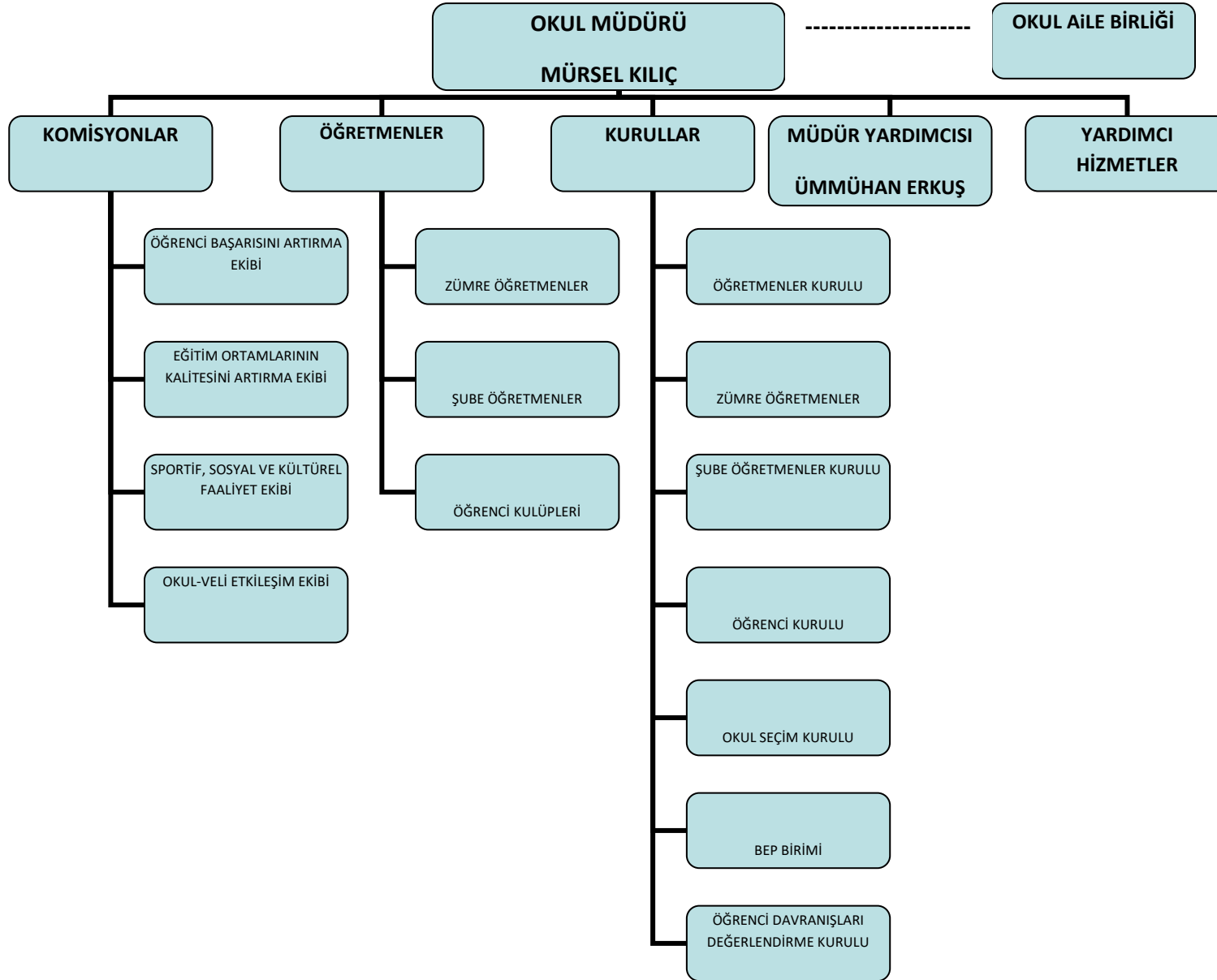


## **2.5.1. KURUM İÇİ ANALİZ**

### **KURULUŞUN YAPISI**

Kurum içi analiz bölümünde; Müdürlüğümüzün teşkilat yapısı, insan kaynakları, eğitim-öğretim istatistikleri, karar alma işlemleri ve süreçleri, eğitimde teknoloji kullanımı, teknolojik alt yapı ve donanımı, bilgi ve iletişim teknolojileriyle yürütülen proje ve faaliyetleri, eğitimin finansmanı (mali kaynaklar), fiziksel kapasitesi, kurumsal yapısı ve kurum kültürü analiz edilmiştir.

## BAHRİ HACIAHMETOĞLU ORGANİZASYON ŞEMASI



## İNSAN KAYNAKLARI

Müdürlüğümüz, hedefler doğrultusunda başarılı bir ekip çalışmasıyla sürecin en verimli ve etkili şekilde devam etmesine önem vermektedir. Çalışanlara gerekli destek ve motivasyon verilmesi konusunda gerekli çalışmaların yapılmasına dikkat edilerek bu sürece katkı sağlanmaktadır.

Bahri Hacıahmetoğlu İlkokulu Okul Müdürü Ali ÖZDEMİR'in başkanlığında, 1 Müdür Yardımcısı ve 5 Sınıf Öğretmeni, 2 Hizmetli ile hizmet vermektedir.

Kurumumuz güçlü bir misyona, bu misyonu destekleyen ve tüm çalışanların paylaştığı ortak değerlere, bu değerleri temsil eden kişilere, kurum kültürünü pekiştiren ve yaşatan yöneticilere sahiptir.

### BAHRİ HACIAHMETOĞLU İLKOKULU YÖNETİCİ KADROSU

Görevi	2019 Ocak Ayı İtibariyle		
	Erkek	Kadın	Toplam
1 MÜDÜR	1	-	1
2 MÜDÜR YARDIMCISI	-	1	1

Tablo:6 (Yararlanılan Kaynak MEBBİS Veri Tabanı)

### KURUMUN YÖNETİCİ EĞİTİM DURUMU

Eğitim Düzeyi	2019 Ocak Ayı İtibariyle	
	Kişi Sayısı	%
Lisans	2	% 100
Yüksek Lisans	-	-

Tablo:7

(Yararlanılan Kaynak MEBBİS Veri Tabanı)

### KURUMUN YÖNETİCİ YAŞ DÜZEYİ

Yaş Düzeyleri	2019 Ocak Ayı İtibariyle	
	Kişi Sayısı	%
20-30		
30-40	1	% 50
40-50	1	% 50

Tablo:8

(Yararlanılan Kaynak MEBBİS Veri Tabanı)

**KURUMUN YÖNETİCİLERİN YILLARA GÖRE KATILDIĞI  
HİZMET İÇİ EĞİTİM SAYISI**

ÜNVANI	YILLAR		
	2016-2017	2017-2018	2018-2019
MÜDÜR	2	0	1
MÜDÜR YARDIMCISI	3	3	2

Hizmet içi eğitim faaliyetleri, çalışanların ve yöneticilerin gelişimini sağlayan önemli bir araç olduğu için gerekli katılımın sağlanması yönünde önemli durulmaktadır. Hizmet içi eğitimler sayesinde çalışanların becerileri gelişmekte ve yeni fikirler paylaşılmaktadır.

**KADRO VE PERSONEL DURUMU**

İSTİHDAM ŞEKLİ	HİZMET SINIFI	KADRO UNVANI	EĞİTİM DURUMU							
			İLKOKUL	İLKÖĞRETİM ORTAOKUL	LİSE DENGİ	EĞİTİM ENSTİTÜSÜ	ÖN LİSANS	LİSANS	YÜKSEK LİSANS	TOPLAM
KADROLU	EĞİTİM ÖĞRETİM HİZMETLERİ	MÜDÜR						1		1
		MÜDÜR YARDIMCISI						1		1
		SINIF ÖĞRETMENİ						5		5
	YARDIMCI HİZMETLER	HİZMETLİ	1		1					2

Tablo:10

(Yararlanılan Kaynak MEBBİS Veri Tabanı)

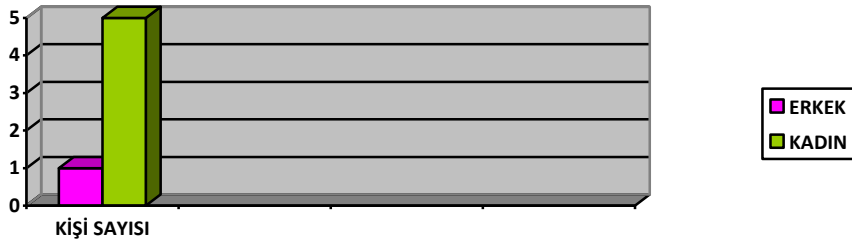
Bahri Hacıahmetođlu alıřanları iki hizmet sınıfına ayrılır. Eđitim đretim Hizmetleri ve Yardımcı Hizmetler.

Eđitim đretim Hizmetlerinde alıřanlardan 5 kiři lisans mezunu, yardımcı hizmetlerde alıřanların 1'i lise ve 1'i ilkokul mezunudur.

### 2019 Yılı Kurumdaki Mevcut đretmen Sayısı

Sıra No	Branřı	Erkek	Kadın	Toplam
1	Sınıf đretmeni	1	4	5
TOPLAM		1	4	5

TABLO:11

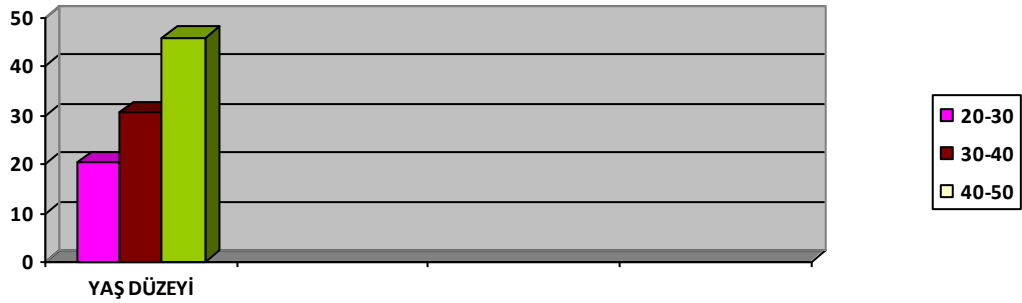


Grafik:4

### đretmenlerin Yař İtibari İle Dađılımı

Yař Düzeyleri	Kiři Sayısı
20-30	
30-40	3
40-50	2
50+...	

TABLO:12



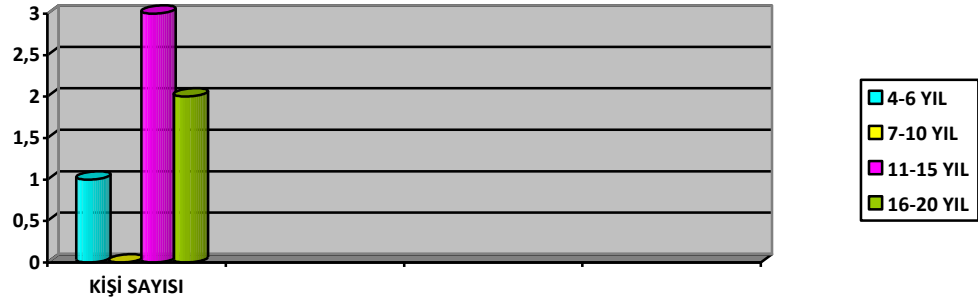
Grafik:5



## Öğretmenlerin Hizmet Süreleri

Hizmet Süreleri	Kişi Sayısı
4-6 Yıl	
7-10 Yıl	1
11-15 Yıl	2
16-20 Yıl	
21+... üzeri	2

TABLO:13



Grafik:6

### Destek Personele (Hizmetli- Memur) İlişkin Bilgiler:

#### 2019 Yılı Kurumdaki Mevcut Hizmetli/ Memur Sayısı:

Sıra No	Görevi	Erkek	Kadın	Eğitim Durumu	Hizmet Yılı
1	Memur				
2	Hizmetli	1		Lise	26
3	Sözleşmeli İşçi			İlkokul	15
4	Sigortalı İşçi	1			
<b>TOPLAM</b>		<b>2</b>			

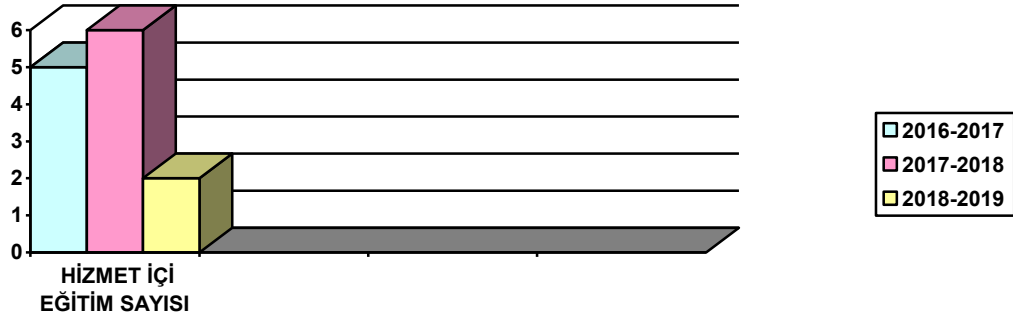
Tablo:14 (Yararlanılan Kaynak MEBBİS Veri Tabanı)

Personel ve çalışanın bilgi ve motivasyonunu artırmak için ilçe genelinde toplantılar ve düzenlenmektedir. Toplantılarda öğretmenlerin eğitim ve gelişimine yönelik hizmet ve bilgiler verilmektedir.

Okul Yönetimi; çalışanların kişisel ve mesleki gelişimlerinin geliştirilmesi, kurumsal hedeflere ulaşılmasını kolaylaştırdığı için Müdürlüğümüzce çok önemsenmektedir. Hizmet içi eğitim faaliyetleri, çalışanların ve yöneticilerin gelişimini sağlayan önemli bir araç olduğu için, hizmet içi faaliyetlere katılım desteklenmektedir. Ayrıca hizmet içi eğitimlerine katılacak öğretmenler; işlenecek olan konuda eğitim alma ihtiyacı olan öğretmenlere sorularak yönlendirilmektedir. Okulumuzda hizmet içi eğitimlere katılan öğretmen sayıları aşağıdaki tabloda verilmiştir.

<b>KURUMUN ÖĞRETMENLERİNİN YILLARA GÖRE KATILDIĞI HİZMET İÇİ EĞİTİM SAYISI</b>			
<b>ÜNVANI</b>	<b>YILLAR</b>		
	<b>2016-2017</b>	<b>2017-2018</b>	<b>2018-2019</b>
<b>ÖĞRETMEN</b>	5	6	2

Tablo:15(Yararlanılan Kaynak MEBBİS Veri Tabanı)



Grafik:7

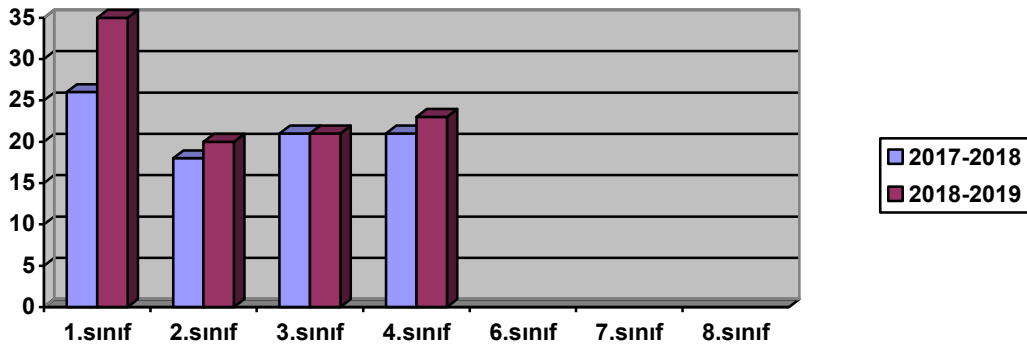
## EĞİTİM-ÖĞRETİM İSTATİSTİKLERİ

### BAHRİ HACIAHMETOĞLU İLKOKULU İSTATİSTİKLERİ(2013-2014)

2019-2020 Eğitim Öğretim yılında okulumuzda 5 derslik, 90 öğrenci ve 5 Sınıf Öğretmeni olduğu görülmektedir. Bu duruma göre okulumuzda derslik başına düşen öğrenci sayısı 18 olduğu görülmektedir.

OKULUMUZDA BULUNAN ÖĞRENCİ SAYISI		
SINIFI	2017-2018	2018-2019
1. Sınıf	26	35
2.Sınıf	18	20
3.Sınıf	21	21
4.Sınıf	21	23
		-
		-
		-
<b>TOPLAM</b>	<b>86</b>	<b>99</b>

Tablo:16 Kaynak: (E-OKUL)



Grafik:8

2017-2018 Eğitim Öğretim yılında okulumuzun öğrenci sayısı 86 iken 2018-2019 Eğitim Öğretim yılında okulumuzda 99 öğrenci bulunduğu görülmektedir.

<b>OKULUMUZ TAŞIMALI EĞİTİM MERKEZİNDE TAŞIMALI GELEN ÖĞRENCİ İSTATİSTİKLERİ</b>		
<b>GELDİĞİ KÖYÜN ADI</b>	<b>2017-2018</b>	<b>2018-2019</b>
BALÇIÇEK	-	-
UĞURÇAYIRI	9	11
İLHAN	3	4
BAŞAYAŞ	4	6
AKKAYA	7	8
BAYRAMKÖY	4	3
GEDİKLİ	7	5
YAĞMURDEDE	-	-
<b>TOPLAM</b>	<b>34</b>	<b>36</b>

Tablo:17 Kaynak: (AYAŞ İLÇE MEM)

2013-2014 Eğitim –öğretim yılında okulumuza taşımali gelen öğrenci sayısı 35 iken, 2014-2015 Eğitim –Öğretim yılında okulumuza gelen taşımali öğrenci sayısı 41 olduğu görülmüştür. Okulumuz ilkokul taşıma merkezidir.

<b>2018-2019 EĞİTİM ÖĞRETİM YILI</b>	<b>BAHRİ HACIAHMETOĞLU İLKOKULU</b>
<b>DERSLİK SAYISI :</b>	<b>5</b>
<b>ÖĞRENCİ SAYISI :</b>	<b>99</b>
<b>ÖĞRETMEN SAYISI :</b>	<b>5</b>
<b>OKULUMUZDA DERSLİK BAŞINA DÜŞEN ÖĞRENCİ SAYISI</b>	
<b>19</b>	

## TEKNOLOJİK KAYNAKLAR

Okulumuzda bilgiyi üretmek için eğitim teknolojilerinden yoğun olarak yararlanılmaktadır. Okulumuz eğitimde kalıcı öğrenmenin amacı ile “Bilimin ışığında, değişmeye ve gelişmeye açık olmak” ilkesinden, “Eğitim-öğretimde teknolojik alt yapının iyileştirilmesi ve yaygınlaştırılması” stratejisinden hareketle, teknolojiyi en üst düzeyde kullanmaya çalışmaktadır.

Teknolojinin önemi ve çağdaş eğitim anlayışımızdan hareketle öğretmenlerimiz, ders ortamında bilgisayar, fotoğraf makinesi, fotokopi makinesi, internet vb. araç-gereçleri ihtiyaç duyduklarında kullanmaktadırlar. İnternet okulumuzdaki tüm bilgisayarlara ulaşmaktadır. İdarecilerimizin odalarında, Öğretmenler odasında ve bazı sınıflarda bilgisayar kullanılmaktadır. Okulumuzun [www.bahrihaciahmetoglu.meb.k12.tr](http://www.bahrihaciahmetoglu.meb.k12.tr) internet sitesi mevcuttur. Ayrıca 3 sınıfımızda projeksiyon makinesi bulunmaktadır.

Okulumuzda çalışanlarla ilgili bilgiler yasal mevzuat doğrultusunda üst kurumdan gelen atama, özlük dosyaları teslim alınarak personel ile ilgili kademe, terfi işlemleri bilgi-işlem merkezinde işlenmektedir. Öğretmen özlük dosyalarında tüm bilgiler arşivlenmekte ve yedeklenmektedir.

Eğitim-öğretimin kalitesinin yükseltilmesinde bilgi teknolojilerinin kullanılması büyük önem taşır. Bu bağlamda:

1. Öğretmenlerin bilgi teknolojilerini kullanabilecek yetkinlikte olmaları
2. Derslerde kullanılacak sunum ve etkileşimli program gereksinimlerinin karşılanması
3. Kazanım bazlı değerlendirmenin rahatça yapılabilmesi için farkındalık yaratılması
4. İnternetin eğitim-öğretim alanında azami düzeyde kullanılması önem taşımaktadır.

Eğitim yöneticiliği alanında, eğitim-öğretim işlerinin sağlıklı biçimde yürütülmesi; stratejik amaçların belirlenmesi için gerekli verilerin toplanması, işlenmesi ve depolanması için teknoloji kullanılması kaçınılmazdır. Günümüzde insan gücü ile günlerce sürecektür büro işleri, bilgi teknolojileri sayesinde dakikalar içinde yapılabilmektedir.

Bahri Hacıahmetoğlu İlkokulu Müdürlüğü; kayıt, nakil, duyuru, seminer ve kurs başvuruları, onarım başvuruları, her türlü eğitim aracı ve donatımının envanterinin çıkarılması, bilgi edinme vb. alanlardaki iş ve işlemlerin başlatılması, yürütülmesi ve sonuçlandırılması gibi konularda bilişim teknolojilerini en üst düzeyde kullanmaktadır.

Bu bağlamda eğitimcilerin bilgi teknolojilerini kullanabilecek yetkinlikte olması ve eğitimi gerçekleştirecek bilgisayar programları gereksiniminin karşılanması önem taşımaktadır.

Aşağıdaki tabloda Bahri Hacıahmetođlu İlkokulu'nun teknolojik altyapıları verilmiştir.

Okulun Teknolojik Altyapısı:

Araç Gereçler	2016	2017	2018	İhtiyaç
Bilgisayar	15	15	15	2
Yazıcı	4	4	6	-
Tarayıcı	1	1	1	-
Projeksiyon	1	1	3	5
Televizyon	2	2	2	-
İnternet bağlantısı	1	1	1	-
Fax	1	1	1	-
Fotoğraf makinesi	-	-	-	1
Okul/kurumun İnternet sitesi	1	1	1	-

Tablo:18

(Kaynak: Bilişim Sistemleri)

## MALİ KAYNAKLAR

5018 sayılı Kamu mali yönetimi ve kontrol kanunu ile kanun mali yönetim alanında gerçekleştirilen yasal çerçevesi oluşturulmuş, kamu kaynaklarının etkili ve verimli kullanımının yanı sıra saydamlık ve hesap verebilirlik ilkeleri ön plana çıkarılmıştır. Bu yeni kanunun anlayışı içerisinde stratejik yönetim ve performans yönetimi dâhil edilerek, kamu idarelerindeki yönetim kalitesinin geliştirilmesi ve uluslararası standartlara uygun etkin ve şeffaf yapıya kavuşturulması sağlanmıştır.

## Okul/Kurum Gelir-Gider

YILLAR HARCAMA KALEMLERİ	2016		2017		2018	
	GELİR	GİDER	GELİR	GİDER	GELİR	GİDER
Temizlik	5228,28	1000,00	11853,90	3500	2631,82	750
Küçük onarım		844,38		3.000		
Bilgisayar harcamaları				1.500		
Büro makinaları harcamaları				3000		400
Telefon						
Yemek						
Sosyal faaliyetler						
Kırtasiye		1000,00		2337,80		
Vergi harç vs						
GENEL		5228,28		2844,38		11853,90

Tablo:19 Kaynak:Tefbis

## KURUM KÜLTÜRÜ

Seminer ve toplantıların amacı; yaratıcılığın, yenileşmenin ve yaratıcı düşünmenin gücüne egemen olmak ve bu güçle donanmaktır. Yaratıcı fikirler her tarafımızdadır; yapmanız gereken tek şey, onları görmek için nereye ve nasıl bakacağımızı bilmektir. Toplantılarda ve seminerlerde öğretmenlerin eğitim ve gelişimine yönelik hizmet ve bilgiler vererek, heyecanlandırarak, aydınlatarak ve eğiterek yaratıcı bir biçimde düşünebilmelerine katkı sağlamaktır.

### Öğretmenlerin Eğitimi ve Gelişimine Yönelik Hizmet İçi Eğitim Faaliyetleri İle Hizmet İçi Eğitim Alan Öğretmen Sayısı ve Öğretmen Sayısına Oranı

Yıllar	Öğretmen/yönetici sayısı	Toplam katılan hizmet içi eğitim faaliyet sayısı	Mahalli hizmet içi eğitim faaliyetine katılan öğretmen sayısı	Merkezi hizmet içi eğitimlere katılan öğretmen sayısı	Toplam
2016-2017	8				
2017-2018	7				
2018-2019	7				
TOPLAM	22				

Tablo:20 Kaynak: Mebbis, Özlük dosyası

## Kurumuzda yapılan toplantı sayıları

Yıllar	Kurul toplantısı sayısı	Zümre Toplantısı Sayısı	Veli Toplantı Sayısı	Okul Aile Birliği Toplantı Sayısı	Toplam
2016-2017	3	2	16	2	23
2017-2018	3	2	10	2	17
2018-2019	3	2	10	2	17
<b>TOPLAM</b>	9	6	36	6	57

Tablo:22 Kaynak: Arşiv

## 2.KURUM DIŞI ANALİZ

Bahri Hacıahmetoğlu İlkokulu'nun etkinlik alanlarında başarılı ya da başarısız olmasını etkileyen iç ve dış faktörlerin etkisini ölçmek için yapılan PEST analizinde, ulusal ve uluslararası eğitim konularında yaşanan gelişmeler, Milli Eğitim Bakanlığı, Ankara Valiliği ve Büyükşehir Belediyesi planlarında ve programlarında yer alan amaç, ilke ve politikalar dikkate alınmıştır.

Paydaşlar ile birlikte hazırlanan analizde makro düzeyde çevresel faktörler incelenmiş, mikro düzeydeki çevresel faktörlerle PEST faktörleri, SWOT analiziyle birlikte değerlendirilmiştir.

Dış paydaş memnuniyet anketi sonuçlarına göre okulumuzun paydaşlarımız üzerinde etki derecesi ağırlıklı olarak 3-4 düzeyinde görülmektedir. Bu da iyileştirmeye açık alanımız olarak göze çarpmaktadır. Dış paydaşlarımız müdürlüğümüzün faaliyetleri hakkında %25-50 arası ulaşılabilir durumda bulunmaktadır. Bu sebeple bu konuda stratejiler geliştirmemiz gerekmektedir. İl ve Türkiye geneli ulaşılabilir olmak için, kurumumuzun şeffaflık ilkesi gereği daha “Erişilebilir” olmamız gerekmektedir.

2018-2019 öğretim yılı dış paydaş memnuniyet anketlerine 52 paydaşımız katılmıştır. Dış Paydaş analiz sonuçları ayrıntılı şekilde eklerde bulunmaktadır.

Dış paydaş anketlerine katılan bireylerin cinsiyet oranı

CİNSİYET	KATILIMCI SAYISI(kişi)	KATILIMCILARIN TOPLAMA ORANLARI(%)
KADIN	38	73,08
ERKEK	14	26,92
TOPLAM	52	100

Tablo:23 Kaynak: Yapılan Anketler



Dış paydaş anketlerine katılan bireylerin yaş gruplarına göre dağılımı

KATILIMCI YAŞI	KATILIMCI SAYISI(kişi)	KATILIMCILARIN TOPLAMA ORANLARI(%)
18 altı	1	2
18-26	3	5,76
27-36	17	32,69
37-46	19	36,53
47-56	10	19,23
57 ve üstü	2	3,84
TOPLAM	52	100

Tablo:24 Kaynak: Yapılan Anketler

## ÜST POLİTİKA BELGELERİ

- İlçe Milli Eğitim Müdürlüğü Stratejik Planı
- Büyükşehir Belediyesi Stratejik Planı
- İl Milli Eğitim Müdürlüğü Stratejik Planı
- Bünyamin İlkokulu Müdürlüğü Stratejik Planı

# BAHRİ HACIAHMETOĞLU İLKOKULU PEST ANALİZİ

## Politik / Yasal Faktörler

İlgili Mevzuat  
Kalkınma Planları  
MEB Strateji Belgesi  
18. Milli Eğitim Şurası  
İş Kanunları  
Çevresel Düzenlemeler  
Politik İstikrar  
Kamu ve Özel Kuruluşların Destekleri  
Uluslar Arası İlişkiler

## Ekonomik Faktörler

10. Kalkınma Planı  
Orta Vadeli Program  
Küreselleşme  
Bölgesel Ekonomik Durum  
Ticari Döngüler  
Enflasyon ve Değişim Oranları  
İstihdam Politikaları  
Enerji ve Maliyet

## Sosyal-Kültürel Faktörler

10. Kalkınma Planı  
Orta Vadeli Program  
Toplumdaki Etkili Değerler  
Eğitimde Fırsat Eşitliği  
Çevreye Duyarlılık  
Tüketici Eğilimleri  
Sağlık Bilinci  
Nüfus Artış Oranı  
Gelir Dağılımındaki Farklılık  
Güvenlik Konusundaki Hassasiyet

## Teknolojik Faktörler

10. Kalkınma Planı  
Orta Vadeli Program  
Milli Eğitim Temel Kanunu  
TÜBİTAK Vizyon 2023 Eğitimde  
İnsan Kaynakları Raporu  
ARGE Çalışmaları  
Bilişim Teknolojileri  
Bilgi Toplumu Stratejileri  
Teknoloji Transferi  
Teknolojik Gelişme Hızı  
Enerji Kaynakları ve Kullanılabilirlik

Bahri Hacıahmetođlu İlkokulu örnek bir kurum olmak, üstüne düşen görevleri en iyi ve planlı bir şekilde yapmak için verimlilik, etkililik, etkinlik esasına dayalı bir stratejik plan oluşturmak için Stratejik Planlama Ekibi ile stratejik plan çalışmalarına başlamıştır.

Okulumuz Stratejik Planlama ekibi, analiz için toplantılar düzenleyerek ilk olarak geçmiş yıllarla kıyaslamak adına bir önceki planda yer alan GZFT analizini incelemiştir. Bu karşılaştırma sonrasında, okulumuzla benzer koşullarda bulunan Bünyamin İlkokulu düşünülerek tekrar bir karşılaştırma yapılmıştır. Sonucunda belirlenen güçlü-zayıf yönler fırsat-tehditler beyin fırtınası yoluyla liste halinde eleştirilmeden sıralanmıştır. Sonrasında önceliklendirme çalışması yapılarak en önemli görülen maddeler sıralanmış iç paydaşlarımıza sorularak sıralanmış ve bu sıraya göre plana yazılmıştır.

Paydaşlarımız tarafından ankette yetersiz olarak bulunan fiziksel ve teknik donanımına ilişkin problemler ve hizmet içi eğitim faaliyetlerinde yaşanan problemler de analize yansıtılmıştır.

<b><u>GÜÇLÜ YÖNLER</u></b>		
<b>ERİŞİM</b>	<b>KALİTE</b>	<b>KAPASİTE</b>
<ul style="list-style-type: none"> <li>➤ Özel eğitime ihtiyaç duyan bireylerin uygun eğitime erişimi sağlanmaktadır.</li> </ul>	<ul style="list-style-type: none"> <li>➤ Bir önceki planlama döneminde de olduğu gibi okulumuzun idareci ve öğretmenler arasında koordinasyon ve iletişimin kolay kurulması.</li> <li>➤ Kurum personelinin bilgisini ve niteliğini arttırıcı çalışmaların süreklilik arz etmesi</li> <li>➤ Resim,şiiir,afiş yarışmaları ve satranç turnuvaları gibi etkinliklerle öğrencilerin sosyal becerileri arttırılmıştır.</li> <li>➤ Okulumuzda başarıyı arttırıcı çalışmaların ve projelerin yapılması.</li> <li>➤ Bilişim teknolojilerinin etkin kullanılması</li> <li>➤ Sosyal, kültürel ve sportif etkinliklere önem verilmesi</li> <li>➤ İdare, öğretmen, öğrenci ve velilerin sürekli iletişim halinde olması.</li> </ul>	<ul style="list-style-type: none"> <li>➤ Teknolojik alt yapının ve donanımın yaygınlaştırılması</li> <li>➤ Personel bilgisinin arttırılması için KA1 –Personel Hareketliliği projesinin sunulması (Okul için bir ilk olmuştur.)</li> </ul>

## ZAYIF YÖNLER

ERİŞİM	KALİTE	KAPASİTE
<ul style="list-style-type: none"><li>➤ Okulumuzun taşıma merkezi olması nedeniyle öğrencilerde kültürel farklılıklar olması</li><li>➤ Taşımali öğrencilerin velilerinin okula bakış açılarının farklı olması</li></ul>	<ul style="list-style-type: none"><li>➤ Nitelikli kurumsal ve bireysel performans değerlendirmesi yapılmaması.</li><li>➤ Okul İdaresinin sıklıkla değişmesi</li><li>➤ Okulumuzda bulunan personel sayısının ilköğretimden ilkokula geçiş nedeniyle düşmesi.</li><li>➤ Okul çevresinde sosyal faaliyet alanlarının bulunmaması nedeniyle öğrencilerin sosyalleşememesi.</li><li>➤ Okulumuz öğrencilerinin taşımali olması nedeniyle giriş çıkış saatlerinin sınırlı olması bunun ders dışı etkinlik yapmayı engellemesi</li><li>➤ Çalışanların ödüllendirilmemesi</li><li>➤ Hayırsever desteklerinin düşük olması.</li><li>➤ Okulumuz taşımali olduğundan köylerden çok erken saatte çıktıkları için öğrencilerin hazır bulunuşluklarının eksik olması.</li><li>➤ Öğrencilerin okul öncesi eğitim almadan 1.sınıfa başlamaları.</li><li>➤ Personele yönelik yeterince sosyal aktivite düzenlenmemesi</li></ul>	<ul style="list-style-type: none"><li>➤ Okul-Aile Birliğinin yeterli destek sağlayamaması</li><li>➤ Okul binamızın fiziki olarak yetersiz olması.</li><li>➤ Okulumuzda yapılan programları sunabilmek için çok amaçlı salonumuzun bulunmaması</li><li>➤</li><li>➤ Okulumuzda rehber öğretmen bulunmaması(Mevcut yetersizliğinden dolayı)</li><li>➤</li><li>➤ Okulumuzun fiziki kapasitesinin yetersiz olması</li><li>➤ Öğretmenlere yönelik fiziksel alanların yetersizliği</li><li>➤ Arızaların zamanında giderilmemesi sonucu teknolojik kaynakların tam kapasite kullanılamaması</li><li>➤ Donatım eksiğinin olması</li><li>➤ Sınıflarda teknolojik donanım bulunmaması</li><li>➤ Okul binasında yapılacak olan yeniliklere karşı yeterli bütçenin olmaması</li><li>➤ Branş öğretmenlerinin ücretli olması</li></ul>

<b>FIRSATLAR</b>		
<b>ERİŞİM</b>	<b>KALİTE</b>	<b>KAPASİTE</b>
<ul style="list-style-type: none"> <li>➤ Kurumların birbirine yakın olması ve koordinasyonun kolay sağlanması.</li> <li>➤ Eğitime destek veren kamu ve özel kurumların var olması ve bunlardan yararlanılması.</li> <li>➤ Halk Eğitim Merkezi bünyesinde öğretmenlere ve halka yönelik sosyal ve kültürel kursların açılması</li> </ul>	<ul style="list-style-type: none"> <li>➤ Teknolojinin sağladığı yeni öğrenme ve etkileşim fırsatlarının varlığı.</li> <li>➤ Velilerimizin eğitim-öğretim konusunda geçmiş yıllara nazaran daha bilinçli olmaları.</li> </ul>	<ul style="list-style-type: none"> <li>➤ Genç ve dinamik öğretmen kadromuzun olması.</li> <li>➤ Derslik başına düşen öğrenci sayısının az olması</li> </ul>

<b>TEHDİTLER</b>		
<b>ERİŞİM</b>	<b>KALİTE</b>	<b>KAPASİTE</b>
<ul style="list-style-type: none"> <li>➤ Okulumuzda rehber öğretmenin olmaması.</li> <li>➤ Öğrencilerin taşınmalı olması nedeniyle kayıt konularında velilere ulaşımın zor olması</li> <li>➤ Öğrencilerin boş zamanlarını değerlendirebilmeleri için yeterli sosyal ve kültürel alanların olmaması</li> </ul>	<ul style="list-style-type: none"> <li>➤ Genel bütçenin yetersiz olması.</li> <li>➤ Parçalanmış ailelerin çok olması</li> <li>➤ Okul güvenliğini sağlamada güçlükler yaşanması.</li> <li>➤ Öğrencilerin taşınmalı olmasından dolayı ders dışı etkinliklere katılımın az olması.</li> </ul>	<ul style="list-style-type: none"> <li>➤ Okul İdaresinin sık değişmesi</li> <li>➤ Okul bahçeleri dışında yeterli spor alanlarının bulunmaması.</li> <li>➤ Okul giriş kapısının yol kenarında olmasının tehlike arz etmesi.</li> <li>➤ Okul bahçesinin çok büyük ve işlevsel olmaması.</li> </ul>

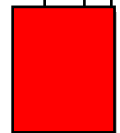
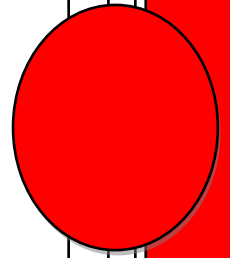
## F. EĞİTİM VE ÖĞRETİMDE GELİŞİM VE SORUN ALANLARI

Milli Eğitim Müdürlüğümüzün faaliyetlerine ilişkin gelişim ve sorun alanları, paydaş analizi ile kurum içi ve dışı analiz sonuçlarına göre tespit edilmiştir. Belirlenen gelişim ve sorun alanları üç tema altında gruplandırılarak plan mimarisinin oluşturulmasında temel alınmıştır.

EĞİTİM VE ÖĞRETİME ERİŞİM	EĞİTİM VE ÖĞRETİMDE KALİTE	KURUMSAL KAPASİTE
<ul style="list-style-type: none"><li>İlköğretimde devamsızlık</li><li>Zorunlu eğitimden erken ayrılma</li><li>Taşınmalı eğitim</li><li>Bazı okul türlerine yönelik olumsuz algı</li><li>Öğrencilere yönelik oryantasyon faaliyetleri</li><li>Özel eğitime ihtiyaç duyan bireylerin uygun eğitime erişimi</li><li>Kız çocukları başta olmak üzere özel politika gerektiren grupların eğitime erişim</li><li>Kurumların birbirine yakın olması ve koordinasyonun kolay sağlanması.</li><li>Eğitime destek veren kamu ve özel kurumların var olması ve bunlardan yararlanılması.</li><li>Halk Eğitim Merkezi bünyesinde öğretmenlere ve halka yönelik sosyal ve kültürel kursların açılması</li><li>Okulumuzda rehber öğretmenin olmaması.</li><li>Öğrencilerin taşınmalı olması nedeniyle kayıt konularında velilere ulaşımın zor olması</li><li>Öğrencilerin boş zamanlarını değerlendirebilmeleri için yeterli sosyal ve kültürel alanların olmaması</li></ul>	<ul style="list-style-type: none"><li>Bilimsel, kültürel, sanatsal ve sportif faaliyetler</li><li>Okuma kültürü</li><li>Öğretmenlere yönelik hizmet içi eğitimler</li><li>Haftalık ders çizelgeleri</li><li>Eğitimde ve öğretim süreçlerinde bilgi ve iletişim teknolojilerinin kullanımı</li><li>Üstün yetenekli öğrencilere yönelik eğitim öğretim hizmetleri</li><li>Özel eğitime ihtiyacı olan bireylere sunulan eğitim ve öğretim hizmetleri</li><li>Okul sağlığı ve hijyen</li><li>Okul güvenliği</li><li>Zararlı alışkanlıklar</li><li>Eğitsel, mesleki ve kişisel rehberlik hizmetleri</li><li>Uluslararası hareketlilik programlarına katılım</li><li>Teknolojinin sağladığı yeni öğrenme ve etkileşim fırsatlarının varlığı.</li><li>Velilerimizin eğitim-öğretim konusunda geçmiş yıllara nazaran daha bilinçli olmaları.</li><li>Genel bütçenin yetersiz olması.</li><li>Parçalanmış ailelerin çok olması</li><li>Okul güvenliğini sağlamada güçlükler yaşanması.</li><li>Öğrencilerin taşınmalı olmasından dolayı ders dışı etkinliklere katılımın az olması.</li></ul>	<ul style="list-style-type: none"><li>İnsan kaynakları planlaması</li><li>Çalışanların ödüllendirilmesi ve motivasyon</li><li>İnsan kaynağının genel ve mesleki yeterliklerinin geliştirilmesi</li><li>Öğretmenlik mesleği adaylık eğitimi süreci</li><li>Hizmet içi eğitim kalitesi</li><li>Çalışanların yabancı dil becerileri</li><li>Okul ve kurumların bütçeleme süreçlerindeki yetki ve sorumlulukları</li><li>Ödeneklerin etkin ve verimli kullanımı</li><li>Okul-Aile birlikleri</li><li>Çalışma ortamı ve koşulları</li><li>Okul ve kurumların fiziki kapasitesi</li><li>Okul ve kurumların sosyal, kültürel, sanatsal ve sportif faaliyet alanlarının yetersizliği</li><li>Eğitim, çalışma ve sosyal hizmet ortamlarının kalitesi</li><li>Özel eğitime ihtiyacı olan öğrencilere uygun eğitim ve öğretim ortamları</li><li>Özel eğitim okullarının yaygın olmaması</li><li>Eğitim yapılarının depreme dayanıklılığı</li><li>Donatım eksikliği</li><li>Teknolojik altyapı eksikliği</li><li>Stratejik yönetim ve planlama anlayışı</li><li>İş sağlığı ve güvenliği</li><li>İç kontrol sistemi</li><li>Projelerin etkililiği ve proje çıktılarının sürdürülebilirliği</li><li>İletişim</li><li>Elektronik ağ ortamlarının etkinliği</li><li>Bilgi temini</li><li>Genç ve dinamik öğretmen kadromuzun olması.</li><li>Derslik başına düşen öğrenci sayısının az olması</li><li>Okul İdaresinin sık değişmesi</li><li>Okul bahçeleri dışında yeterli spor alanlarının bulunmaması.</li><li>Okul giriş kapısının yol kenarında olmasının tehlike arz etmesi.</li><li>Okul bahçesinin çok büyük ve işlevsel olmaması.</li></ul>

Tablo:25

# 3.BÖLÜM GELECEĞE YÖNELİM



## A. MİSYON, VİZYON VE TEMEL DEĞERLER

### MİSYON

*Öğrencilerimizin bireysel niteliklerini dikkate alarak bilgili, becerikli ve özgüvenli olmalarını, milli ve ahlaki değerlerine bağlı, kendisiyle ve çevresiyle barışık, çağın ihtiyaçlarına cevap verebilen bireyler olmalarını sağlamak için varız...*

### VİZYON

*Geleceğin dünyasına şekil verecek, huzurun ve güvenin teminatı bir dünya insanı yetiştirmek...*



# TEMEL DEĞERLER VE İLKELER

Eşitlik – Adalet

Güvenilirlik

Sorumluluk ve Hesap  
Verebilirlik

Sürekli Gelişim - Değişim

Girişimcilik

İnsan Haklarına Bağlılık

Mükemmeliyetçilik

İş Birliği

Ahlaki Değerlere Bağlı  
Olma

Saygı - Hoşgörü

Katılımcılık

Var Olan Değerleri Koruma

Verimlilik

Liyakat

Çevre Bilinci

İletişim

## B. STRATEJİK PLAN GENEL TABLOSU

### Stratejik Amaç 1.

Bütün bireylerin eğitim ve öğretime adil şartlar altında erişmesini sağlamak.

#### ✓ Stratejik Hedef 1.1.

Plan dönemi sonuna kadar dezavantajlı gruplar başta olmak üzere, öğrencilerimizin katılım ve tamamlama oranlarını artırmak.

### Stratejik Amaç 2.

Bütün bireylere çağın gerektirdiği bilgi, beceri, tutum ve davranışın kazandırılması ile girişimci, yenilikçi, yaratıcı, dil becerileri yüksek, iletişime ve öğrenmeye açık, öz güven ve sorumluluk sahibi, sağlıklı ve mutlu bireylerin yetişmesine imkân sağlamak.

#### ✓ Stratejik Hedef 2.1.

Bütün bireylerin bedensel, ruhsal ve zihinsel gelişimlerine yönelik faaliyetlere katılım oranını ve öğrencilerin akademik başarı düzeylerini artırmak.

#### ✓ Stratejik Hedef 2.2.

Eğitimde yenilikçi yaklaşımlar kullanılarak bireylerin yabancı dil yeterliliğini ve uluslararası öğrenci/öğretmen hareketliliğini artırmak.

### Stratejik Amaç 3.

Beşeri, fiziki, mali ve teknolojik yapı ile yönetim ve organizasyon yapısını iyileştirerek eğitime erişimi ve eğitimde kaliteyi artıracak etkin ve verimli işleyen bir kurumsal yapıyı tesis etmek.

#### ✓ Stratejik Hedef 3.1.

Müdürlüğümüz hizmetlerinin etkin sunumunu sağlamak üzere insan kaynaklarının yapısını ve niteliğini geliştirmek.

#### ✓ Stratejik Hedef 3.2.

Plan dönemi sonuna kadar, belirlenen kurum standartlarına uygun eğitim ortamlarını tesis etmek; etkin, verimli bir mali yönetim yapısı oluşturmak.

## C. TEMA, AMAÇ, HEDEF VE TEDBİRLER

### STRATEJİK AMAÇ 1.

Bütün bireylerin eğitim ve öğretime adil şartlar altında erişmesini sağlamak.

#### ✓ Stratejik Hedef 1.1.

Plan dönemi sonuna kadar dezavantajlı gruplar başta olmak üzere, eğitim ve öğretimin her tür ve kademesinde katılım ve tamamlama oranlarını artırmak.

## Hedefin Mevcut Durumu

Bireylerin eğitim ve öğretime katılması ve tamamlaması, sosyal ve ekonomik kalkınmanın sürdürülebilmesinde önemli bir etken olarak görülmektedir. Bu nedenle eğitim ve öğretime katılımın artırılması ve eğitim hizmetinin bütün bireylere adil şartlarda sunulması gerekmektedir.

Ankara genelinde 2016, 2017 ve 2018 yıllarındaki ilkokul birinci sınıf öğrencilerinden en az bir yıl okul öncesi eğitim almış olanların ortalaması 49,5' tir. Ayaş ilçesindeki ortalama ise 73,34' tür. Okulumuzda bu dönemlerde en az bir yıl okul öncesi eğitim almış olanların oranı % 65,5 tür. Eğitim bölgemizde okullaşma oranı oldukça yüksektir.

Sağlık problemleri dışında 20 gün ve üzeri devamsızlık yapan öğrencimiz bulunmamaktadır. Okulumuzda 20 gün ve üzeri devamsızlık olmadığından dolayı performans göstergelerinde devamsızlık oranı % 0 olarak alınmıştır.

## Performans Göstergeleri

No	Performans Göstergeleri	Önceki Yıllar			Hedef
		2016	2017	2018	2023
1.1.1	İlkokul 1.sınıf öğrencilerinden en az bir yıl okul öncesi eğitim almış olanların oranı (%)	38,2	49,5	65,5	85
1.1.2	Özel eğitime yönlendirilen bireylerin yönlendirildikleri eğitime erişim oranı (%)	0	0	0	99
1.1.3	Örgün eğitimde 20 gün ve üzeri devamsız öğrenci oranı (%)	0	0	0	0

## Tedbirler

No	Tedbirler	Ana Sorumlu Birim	Diğer Sorumlu Birim
1	Okul öncesi eğitime katılımı artıracak, okul öncesi eğitim imkânları kısıtlı hane ve bölgelerin erişimini destekleyecek çalışmalar yapılacaktır.	Müdür Yardımcısı	OGYE
2	Taşınmalı eğitim uygulamasında sorun yaşanmaması için paydaşlarla gerekli tedbirler alınacaktır.	Müdür Yardımcısı	ŞUBE ÖĞRETMENLER KURULU
3	İlimizde mülteci veya vatansız olarak bulunanların, buldukları sürece eğitim görmelerini sağlamak üzere bu öğrencilerin eğitim sistemine entegrasyonunun sağlanması, denklik işlemlerinde yaşanan sorunların giderilmesi ve bu alanda eğitime ilişkin yaşanan genel sıkıntıların bertaraf edilmesi için Bakanlığımızın direktifleri doğrultusunda çalışmalar yapılacaktır.	Müdür	Müdür Yardımcısı
4	Özel eğitim ihtiyacı olan bireylerin tespiti için tarama ve tanılama sistemindeki gelişimler takip edilerek bireylerin, tanısına uygun eğitime erişmelerine ve devam etmelerine imkân sağlanacaktır.	Müdür Yardımcısı	Sınıf Rehber Öğretmenleri

5	Engelliler ve kız çocukları başta olmak üzere dezavantajlı bireylerin eğitim ve öğretime erişimlerine yönelik çalışmalar artırılabacaktır.	Müdür Yardımcısı	Eğitim-Öğretim Şubeleri,
---	--	------------------	--------------------------

## KALİTE

### STRATEJİK AMAÇ 2

Bütün bireylere çağın gerektirdiği bilgi, beceri, tutum ve davranışın kazandırılması ile girişimci, yenilikçi, yaratıcı, dil becerileri yüksek, iletişime ve öğrenmeye açık, öz güven ve sorumluluk sahibi, sağlıklı ve mutlu bireylerin yetişmesine imkân sağlamak.

#### ✓ Stratejik Hedef 2.1.

Bütün bireylerin bedensel, ruhsal ve zihinsel gelişimlerine yönelik faaliyetlere katılım oranını ve öğrencilerin akademik başarı düzeylerini artırmak.

#### Hedefin Mevcut Durumu

Kaliteli bir eğitim öğretim hizmeti sunmak ve sunulan hizmetin sürekliliğini sağlamak amacıyla ülkeler mevcut eğitim ve öğretim sistemlerini belirli ölçütler doğrultusunda ulusal ve uluslararası bazda değerlendirmek zorundadır.

2018- 2019 Eğitim Öğretim yılında Ayaş ilçe Milli Eğitim Müdürlüğü tarafından düzenlenen “Resim, şiir, kompozisyon yarışmaları” ,“Değerler Yolculuğu Projesi”, “Her Sınıfın Bir Yetim Kardeşi Var”, “Geleneksel Çocuk oyunları” gibi birçok etkinliğe okulumuz etkin olarak katılmıştır.

Okulumuz beyaz bayrak almıştır. Ayrıca sağlık ve hijyen konusunda bireylerin bilinçlendirilmesi amacıyla Sağlık Bakanlığı ile Bakanlık arasında Ağız ve Diş sağlığı Bilincinin Geliştirilmesi İş Birliği Protokolü, Okullarda Diyabet Eğitim Programı İş Birliği Protokolü, Beslenme Dostu Okullar Projesi İş Birliği Protokolü, Okul Sağlığı Hizmetleri İş Birliği gibi imzalanan birçok protokol doğrultusunda bu projelere katılım gerçekleştirilecektir. “Beslenme Dostu Okul” sertifikası almak için gerekli çalışmaların yapılmasına önem verilecektir.

Eğitim ve öğretimin kalitesinin göstergelerinden biri de öğrencilerin motivasyonunun sağlanmasının yanı sıra aidiyet duygusuna da sahip olmasını sağlayan onur ve iftihar belgeleridir.

## Performans göstergeleri

No	Performans Göstergeleri	Önceki Yıllar			Hedef
		216	2017	2018	2023
2.1.1	Bir eğitim ve öğretim yılında sanat, bilim, kültür ve spor alanlarında en az bir faaliyete katılan öğrenci sayısı	90	85	79	85
2.1.2	Öğrenci başına okunan kitap sayısı	7	9	12	20
2.1.3	İftihar Belgesi alan öğrenci oranı (%)	-	-	25,31	30
2.1.4	Takdir-Teşekkür Belgesi alan öğrenci sayısı	-	-	20	30
2.1.5	Obezite, sağlıklı yaşam ve sağlıklı beslenme konusunda düzenlenen faaliyet sayısı	-	-	3	9
2.1.8	Obezite, sağlıklı yaşam ve sağlıklı beslenme konusunda düzenlenen faaliyetlere katılan öğrenci sayısı	-	-	55	65

## Tedbirler

No	Tedbirler	Ana Sorumlu Birim	Diğer Sorumlu Şubeler
6	Okulumuzdaki öğrencilerimizin bilgi eksiklerini gidermek, yeteneklerini geliştirmek, derslerdeki başarılarını artırmak amacıyla ders dışı etkinlikler düzenlenecektir.	Müdür Yardımcısı	Sosyal Kulüpler
7	Okul sağlığı ve hijyen konularında öğrencilerin, ailelerin ve çalışanların bilinçlendirilmesine yönelik faaliyetler yapılacaktır. Okullarımızın bu konulara ilişkin değerlendirmelere (Beyaz Bayrak vb.) katılmaları desteklenecektir.	Müdür Yardımcısı	Sınıf Rehber Öğretmenleri
8	Bütün eğitim kademelerinde sosyal, sanatsal, kültürel ve sportif faaliyetlerin sayısı, çeşidi ve öğrencilerin söz konusu faaliyetlere katılım oranı artırılacak, geliştirilen izleme sistemi ile faaliyetlerin takip edilebilmesine imkân sağlanacaktır.	Müdür Yardımcısı	Spor Kulübü
9	Okuma kültürünün erken yaşlardan başlayarak yaygınlaştırılması amacıyla okulumuzda teşvik ve izleme çalışmaları yapılacaktır.	Müdür Yardımcısı	Sınıf Rehber Öğretmenleri
10	Engelli bireylerin eğitim ve öğretim ihtiyaçlarını karşılamak amacıyla ilgili paydaşlarla iş birliği yapılacaktır.	Müdür Yardımcısı	Sınıf Rehber Öğretmenleri
11	Eğitimde Fırsatları Artırma ve Teknolojiyi İyileştirme Hareketi (FATİH) Projesi ile örgün ve yaygın eğitim kurumlarındaki öğrenci ve öğretmenlerin bu teknolojilere uyumlarının sağlanması	Müdür Yardımcısı	Okulumuz TKY Ekibi
12	Eğitim Bilişim Ağının (EBA) öğrenci, öğretmen ve ilgili bireyler tarafından etkin kullanımının sağlanması için öğretmenlerin hizmet içi eğitimlere teşvik edilecektir.	Müdür Yardımcısı	İlçe Milli Eğitim Müdürlüğü MEBBİS/ARGE
13	Özellikle sorun alanları olarak tespit edilen konularda öğretmenlerin belirli periyotlarda eğitim almaları özendirilecek, ilgili kurum ve kuruluşlarla iş birliğine gidilecektir.	Müdür Yardımcısı	İlçe Milli Eğitim Müdürlüğü

14	Kitap okuma alışkanlığının artırılması için paydaşlarla iş birliği yapılacaktır.	Müdür Yardımcısı	Okulumuz Kütüphane
----	--	------------------	--------------------

## Stratejik Hedef 2.2.

Eğitimde yenilikçi yaklaşımlar kullanılarak bireylerin yabancı dil yeterliliğini ve uluslararası öğrenci/öğretmen hareketliliğini artırmak.

### Hedefin Mevcut Durumu

Günümüzde eğitim ve öğretimin durağan olması beklenilemez. Bu bağlamda da eğitim ve öğretimin hem küreselleşmenin getirdiği şartları karşılamak hem de bireylerin hareketliliğini destekleyecek yönde hazırlanması ve gerçekleştirilmesi gerekmektedir.

Yabancı dil becerisine sahip olmak da bu bahsedilen hareketliliği destekleyen en önemli unsurlardan biridir. Dolayısıyla bireylerden en az bir yabancı dili iyi derecede bilmek ve konuşmak beklentiden çok zorunluluk olarak görülmektedir.

Bu kapsamda yenilikçi yaklaşımlar kullanılarak bireylerin yabancı dil yeterliliğini ve uluslararası öğrenci/öğretmen hareketliliğini artırmak hedeflenmektedir. Bu bağlamda Türkiye Ulusal Ajansı tarafından hibelenen KA1 Personel Hareketliliği projesine başvuruda bulunulmuştur.

DynED İngilizce Dil Eğitimi, yabancı dil eğitiminde yenilikçi yaklaşımlara uygun olarak okullarımıza çoklu ortamda etkileşimli İngilizce dil eğitiminin gerçekleştirilmesi için oluşturulmuş bir sistemdir. Sistem, öğrencilerin çevrimiçi veya çevrimdışı olarak bilgisayar ve tabletlerden bireysel ve sınıfta öğretmen destekli öğrenmelere imkân sağlamaktadır. Bu sistem sayesinde öğrencilerin dinleme, konuşma, okuma ve yazma becerileri takip edilebilmektedir.

2018-2019 eğitim ve öğretim yılında alınan karar doğrultusunda yabancı dil öğretiminin 2. sınıftan itibaren başlamıştır. Yabancı dil öğretim programları da bu düzenlemeye uygun olarak güncellenmiştir. Yabancı dil dersi İlkokul 2. ve 3.sınıflarda haftada 2 saattir, 4.sınıflarda 3 saattir.

### Performans göstergeleri

No	Performans Göstergeleri	Önceki Yıllar			Hedef
		2016	2017	2018	2023
2.2.1	Uluslararası hareketlilik programlarına-projelerine katılan öğretmen sayısı	6	6	-	8
2.2.2	Uluslararası hareketlilik programlarına-projelerine katılan öğrenci sayısı	6	6	-	20

## Tedbirler

No	Tedbirler	Ana Sorumlu Birim	Diğer Sorumlu Birimle
15	Yabancı dil eğitiminde daha çok uygulamaya ağırlık verilerek öğrencideki öğrenmenin kalıcı olması sağlanacak	Müdür Yardımcısı	İngilizce Öğretmeni Sınıf Rehber Öğretmenleri
16	Yabancı dil eğitimi alan bireylerin, teorik bilgilerini uygulamada kullanıp geliştirebilmeleri amacıyla etkinlikler düzenlenecektir.	Müdür Yardımcısı	OGYE
17	Öğrenciler ve öğretmenler için hibe imkânlarına ilişkin bilgilendirme faaliyetleri takip edilerek uluslararası hareketliliğin artırılması için öğrenci ve öğretmenlerin uluslararası program ve projelere katılımları desteklenecektir.	Müdür Yardımcısı	OGYE
18	Uluslararası projelere katılmış öğretmen ve öğrencilerin yapılacak etkinliklerle bilgi ve tecrübelerini paylaşmaları sağlanacaktır.	Müdür Yardımcısı	TKY EKİBİ

### STRATEJİK AMAÇ 3

Beşeri, mali, fiziki ve teknolojik yapı ile yönetim ve organizasyon yapısını iyileştirerek eğitime erişimi ve eğitimde kaliteyi artıracak etkin ve verimli işleyen bir kurumsal yapıyı tesis etmek.

#### ✓ Stratejik Hedef 3.1.

Müdürlüğümüz hizmetlerinin etkin sunumunu sağlamak üzere personelimizin yapısını ve niteliğini geliştirmek.

#### Hedefin Mevcut Durumu

Güçlü bir insan kaynağına sahip olan kurumlar, faaliyetlerini etkin bir şekilde yürütülebilmekte ve nitelikli hizmet sunabilirler. Bu bağlamda müdürlüğümüzün ve ilçemizdeki kurumların beşeri altyapısının güçlendirilmesi hedeflenmektedir.

2018 yılı verilerine göre Müdürlüğümüzde 1 Müdür, 1 Müdür Yardımcısı, 2 Yardımcı Personel, bulunmaktadır. İlçemiz genelinde 2018

yılında 192 öğretmen 26 yönetici olmak üzere toplamda 218 personel; 2019 yılında ise 199 öğretmen, 26 yönetici olmak üzere 225 personel görev yapmaktadır. Öğretmenlerimizin her biri en az bir hizmetiçi eğitim kursuna katılmıştır ancak özel eğitim alanında daha fazla hizmetiçi eğitime ihtiyaç duyulmaktadır.

## Performans Göstergeleri

No	Performans Göstergeleri	Önceki Yıllar			Hedef
		2016	2017	2018	2023
3.1.1	Personel başına düşen yıllık hizmet içi eğitim süresi (saat)	10	15	20	25
3.1.2	Hizmet içi eğitim faaliyetlerine katılımcı sayısı	?	4	5	6
3.1.3	Ücretli öğretmen sayısının toplam öğretmen sayısına oranı (%)	-	-	33,33	0
3.1.4	Norm kadro doluluk oranı (%)	96	94	97	100
3.1.5	Okulumuz bünyesinde düzenlenen sosyal faaliyet sayısı	-	-	5	20
3.1.6	Müdürlüğümüz bünyesinde düzenlenen sosyal faaliyetlere katılan personel sayısı	-	-	5	7
3.1.7	Müdürlüğümüz personelinin iş güvenliği eğitimine katılanların oranı (%)	-	100	100	100

## Tedbirler

No	Tedbirler	Ana Sorumlu Şube	Diğer Sorumlu Şubeler
19	Çalışanların bilgi birikimini artırmak ve tecrübe paylaşımını sağlamak amacıyla ulusal ve uluslararası kurum ve kuruluşlarla ortak faaliyetler yapılacaktır.	Müdür Yardımcısı	İlçe Milli Eğitim Müdürlüğü ARGE BİRİMİ Cerci Braga Hizmetiçi Eğitim Merkezi
20	Okul ve kurumların temizlik, güvenlik ve sekreteryaya gibi alanlardaki destek personeli ihtiyacının giderilmesine yönelik çalışmalar yapılacaktır.	Müdür Yardımcısı	İlçe Milli Eğitim Müdürlüğü ARGE
21	Okulumuz çalışanlarının motivasyonunu ve iş doyumunu artırmaya yönelik çalışmalar yapılacaktır.	Müdür Yardımcısı	İlçe Milli Eğitim Müdürlüğü ARGE
22	Müdürlüğümüz personelinin iş güvenliği eğitimini tamamlamaları sağlanacaktır.	Müdür Yardımcısı	İl/İlçe Milli Eğitim Müdürlüğü ARGE
23	Engelli çalışanlara bilgi, beceri ve engel durumlarına uygun görevler verilmesi sağlanacaktır.	Müdür Yardımcısı	Beypazarı RAM
24	Kütüphaneler ve kütüphanelerini kullanıcı sayısı artırılacaktır.	Müdür Yardımcısı	Ayaş İlçe Kütüphanesi Bünyamin İlkokulu Z Kütüphanesi

### ✓ Stratejik Hedef 3.2.

Plan dönemi sonuna kadar, belirlenen kurum standartlarına uygun eğitim ortamlarını tesis etmek; etkin, verimli bir mali yönetim yapısı oluşturmak.



### Hedefin Mevcut Durumu

Okul ve kurumların fiziki ortamlarının iyileştirilerek ihtiyaca cevap verecek düzeye getirilmesi, alternatif finansal kaynaklarla eğitimin desteklenmesi, kaynak kullanımında etkinliğin ve verimliliğin sağlanması gerekmektedir.

Türkiye’de Eğitimin Finansmanı ve Eğitim Harcamaları Bilgi Yönetim Sistemi Projesi (TEFBİS), 2012 yılında uygulanmaya başlanmıştır. Projeyle il, ilçe ve okullar düzeyinde kaynak türlerine göre gelir ve gider envanterleri, öğrenciye yapılan eğitim harcamaları, gerçek ve güncel verilerle elektronik ortamda tutulmaktadır. Böylece eğitime sağlanan kaynakların iller, ilçeler ve okullar bazında tespit edilerek etkin ve verimli kullanılması, ekonomik yatırımlara dönüştürülmesine ilişkin verilerin alınması ve raporlanması sağlanmaktadır.

### Performans Göstergeleri

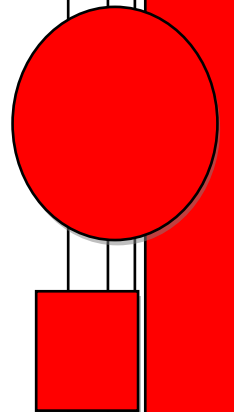
No	Performans Göstergesi	Önceki Yıllar			Hedef
		2016	2017	2018	2023
3.2.1	Derslik başına düşen öğrenci sayısı	22	20	18	15
3.2.2	Okulumuzda etkin kullanım alanlarının sayısı	3	2	1	3
3.2.3	Sınıflarda bulunan projeksiyon sayısı	-	-	2	6
3.2.4	Sınıflarda bulunan bilgisayar sayısı	-	2	4	6
3.2.5	Engellilerin kullanımına yönelik yapılan düzenleme sayısı	-	-	-	2
3.2.11	Enerji ve su tasarrufu konusunda yapılan faaliyetlere katılan öğrenci sayısı	-	-	79	90
3.2.12	İnternet altyapısı, tablet ve etkileşimli tahta kurulumu tamamlanma oranı (%)	-	-	25	100

### Tedbirler

No	Tedbirler	Ana Sorumlu Şube	Diğer Sorumlu Şubeler
25	Okulumuza ait projelerin oluşturulmasında hijyen, enerji verimliliği, maddi ve doğal kaynakların tasarrufu gibi öncelikler dikkate alınacaktır..	Müdür Yardımcısı	OGYE Okul Proje Ekibi
26	Okul bahçeleri, öğrencilerin sosyal ve kültürel gelişimlerini destekleyecek ve aktif yaşamı teşvik edecek şekilde düzenlenecek; öğrencilerin sosyal, sanatsal, sportif ve kültürel etkinlikler yapabilecekleri alanlar artırılabilecektir.	Müdür Yardımcısı	Sosyal Faaliyet Kulübü
27	Okulumuzun fiziki ortamları özel eğitime ihtiyaç duyan bireylerin gereksinimlerine uygun biçimde düzenlenecek ve destek eğitim odaları yaygınlaştırılacaktır.	Müdür Yardımcısı	Sınıf Rehber Öğretmenler

# 4.BÖLÜM

## MALİYETLENDİRME



Müdürlüğümüz hizmetlerinin istenilen düzeyde ve kalitede sunulabilmesi için program ve proje bazında kaynak tahsisleri ile bütçesinin stratejik planına, yıllık amaç ve hedefleri ile performans göstergelerine dayandırılması gerekmektedir.

Millî Eğitim Müdürlüğü 2019-2023 Stratejik Planının maliyetlendirilmesi sürecindeki temel gaye stratejik amaç ve hedeflerin gerektirdiği maliyetlerin ortaya konulması suretiyle karar alma sürecinin rasyonelleştirilmesine katkıda bulunmaktır. Bu sayede, stratejik plan ile bütçe arasındaki bağlantı güçlendirecek ve harcamaların önceliklendirilmesi süreci iyileştirilecektir.

Bu kapsamda, belirlenen tedbirler doğrultusunda gerçekleştirilecek faaliyet ve projeler ile bunların tahmini kaynak ihtiyacı belirlenmiştir.

	YILLAR	1	2	3	CARİ TRANS.	SERMAYE GİDERLERİ	SERMAYE TRANS.	TOPLAM
		PERSONEL GİDERLERİ	SOSYAL GÜV. KUR. DEV. PRİM GİD.	MAL VE HİZMET ALIM GİDERLERİ				
BAHRİ HACIAHMETOĞLU İLKOKULU MÜDÜRLÜĞÜ	2015	240.000	1.992,37	0	0	0	0	241.992,37
	2016	252.000	2.000	0	0	0	0	254.000
	2017	264.600	2.200	0	0	0	0	266.800
	2018	277.830	2.400	0	0	0	0	280.230
	2019	291.721,5	2.500	0	0	0	0	294.221,5
HAYIR SEVERLERİN BAĞIŞLARI	2015						-	-
	2016						-	-
	2017						-	-
	2018						-	-
	2019						-	-
KANTİN VE DİĞER GELİRLER	2015						-	-
	2016						-	-
	2017						-	-
	2018						-	-
	2019						-	-
AB PROJELERİ HAREKETLİLİK HİBESİ	2015						-	-
	2016						5.000	5.000
	2017						7.000	7.000
							-	-
	2018						8.000	8.000
	2019						10.000	10.000

**2019-2023 YILLARI STRATEJİK PLAN AMAÇ VE HEDEFLERİN  
MALİYETLENDİRME TABLOSU**

<b>AMAÇ VE HEDEFLER</b>	<b>2019</b>	<b>2020</b>	<b>2021</b>	<b>2022</b>	<b>2023</b>
AMAÇ.1. Bütün bireylerin eğitim ve öğretime adil şartlar altında erişmesini sağlamak.	2.000	2.100	2.200	2.300	2.400
HEDEF.1.1.Plan dönemi sonuna kadar dezavantajlı gruplar başta olmak üzere, eğitim ve öğretimin her tür ve kademesinde katılım ve tamamlama oranlarını artırmak.	2.000	2.100	2.200	2.300	2.400
AMAÇ.2. Bütün bireylere ulusal ve uluslararası ölçütlerde bilgi, beceri, tutum ve davranışın kazandırılması ile girişimci, yenilikçi, yaratıcı, dil becerileri yüksek, iletişime ve öğrenmeye açık, öz güven ve sorumluluk sahibi sağlıklı ve mutlu bireylerin yetişmesine imkân sağlamak.	10.000	11.000	12.000	13.000	14.000
HEDEF 2.1.Bütün bireylerin bedensel, ruhsal ve zihinsel gelişimlerine yönelik faaliyetlere katılım oranını ve öğrencilerin akademik başarı düzeylerini artırmak.	4000	4.500	5.500	6.000	6.500
HEDEF. 2.2.Eğitimde yenilikçi yaklaşımlar kullanılarak bireylerin yabancı dil yeterliliğini ve uluslararası öğrenci/öğretmen hareketliliğini artırmak.	6000	6.500	6.500	7.000	7.500
AMAÇ.3.Beşeri, fiziki, mali ve teknolojik yapı ile yönetim ve organizasyon yapısını iyileştirerek eğitime erişimi ve eğitimde kaliteyi artıracak etkin ve verimli işleyen bir kurumsal yapıyı tesis etmek.	15.000	15.500	16.000	16.500	17.000
HEDEF. 3.1.Müdürlüğümüz hizmetlerinin etkin sunumunu sağlamak üzere insan kaynaklarının yapısını ve niteliğini geliştirmek.	7.000	7.300	7.500	8.000	8.100
HEDEF 3.2.Plan dönemi sonuna kadar, belirlenen kurum standartlarına uygun eğitim ortamlarını tesis etmek; etkin, verimli bir mali yönetim yapısını oluşturmak.	8.000	8.200	8.500	8.500	8.900
<b>TOPLAM</b>	<b>27.000</b>	<b>28.600</b>	<b>30.200</b>	<b>31.800</b>	<b>33.400</b>
<b>PERSONEL GİDERLERİ</b>					
<b>GENEL TOPLAM</b>					

# İZLEME VE DEĞERLENDİRME

## Bahri Hacıahmetođlu İlkokulu 2019-2023 Stratejik Planı İzleme Ve Deđerlendirme Modeli

5018 sayılı Kamu Mali Yönetimi ve Kontrol Kanununun amaçlarından biri; kalkınma planları ve programlarda yer alan politika ve hedefler doğrultusunda kamu kaynaklarının etkili, ekonomik ve verimli bir şekilde elde edilmesi ve kullanılmasını, hesap verebilirliđi ve malî saydamlıđı sağlamak üzere, kamu malî yönetiminin yapısını ve işleyişini düzenlemektir.

Bu amaç doğrultusunda kamu idarelerinin; stratejik planlar vasıtasıyla, kalkınma planları, programlar, ilgili mevzuat ve benimsedikleri temel ilkeler çerçevesinde geleceđe ilişkin misyon ve vizyonlarını oluşturması, stratejik amaçlar ve ölçülebilir hedefler saptaması, performanslarını önceden belirlenmiş olan göstergeler doğrultusunda ölçmesi ve bu sürecin izleme ve deđerlendirmesini yapmaları gerekmektedir.

Bu kapsamda Ayaş Bahri Hacıahmetođlu İlkokulu Müdürlüğü 2019-2023 dönemine ilişkin kalkınma planları ve programlarda yer alan politika ve hedefler doğrultusunda kaynaklarının etkili, ekonomik ve verimli bir şekilde elde edilmesi ve kullanılmasını, hesap verebilirliđi ve saydamlıđı sağlamak üzere 2015-2019 Stratejik Planı'nı hazırlamıştır.

İzleme, stratejik plan uygulamasının sistematik olarak takip edilmesi ve raporlanmasıdır. Deđerlendirme ise, uygulama sonuçlarının amaç ve hedeflere kıyasla ölçülmesi ve söz konusu amaç ve hedeflerin tutarlılık ve uygunluğunun analizidir.

Bahri Hacıahmetođlu İlkokulu Müdürlüğü 2019-2023 Stratejik Planı İzleme ve Deđerlendirme Modeli'nin çerçevesini;

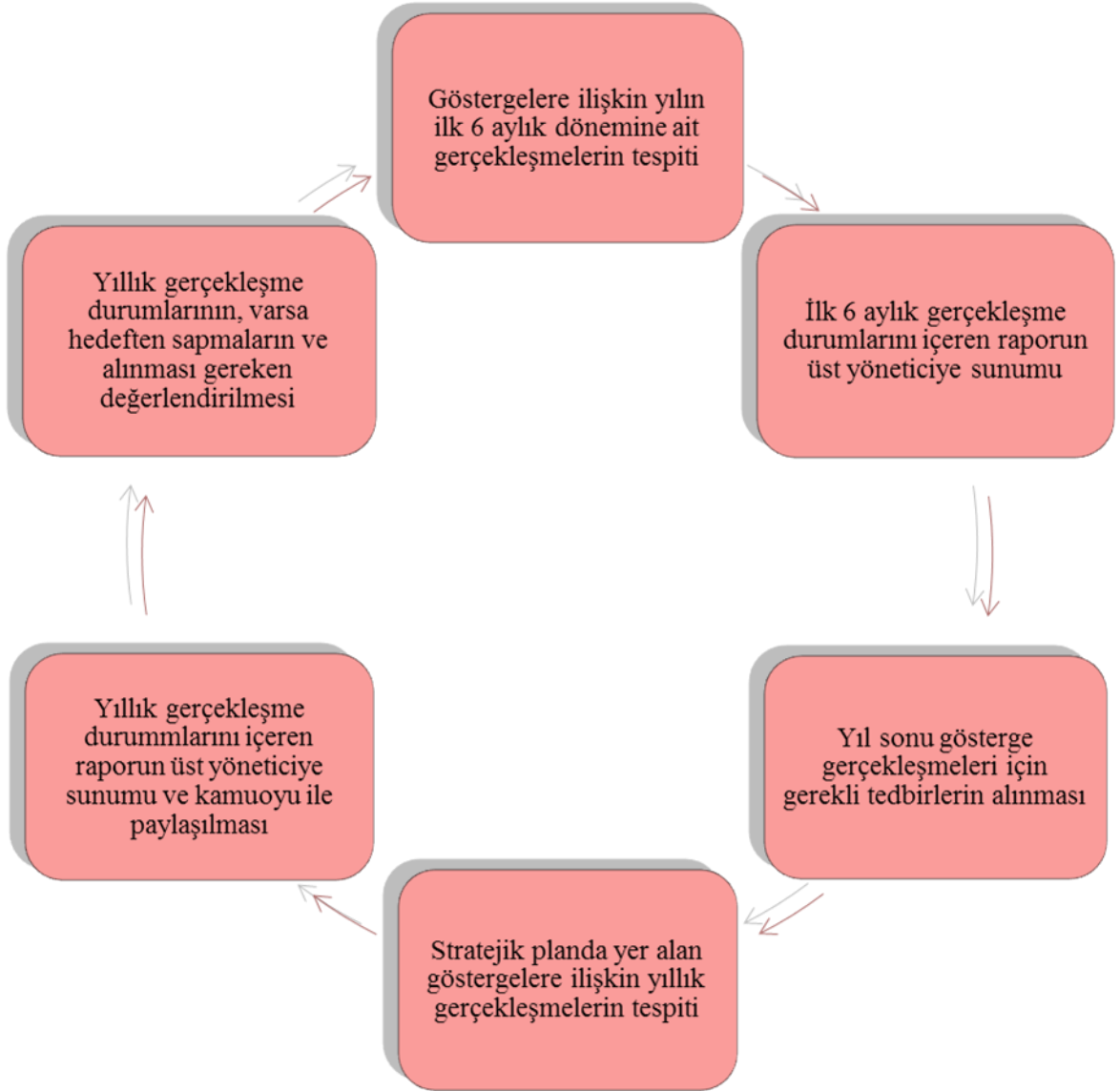
1. Bahri Hacıahmetođlu İlkokulu Müdürlüğü 2019-2023 Stratejik Planı ve performans programlarında yer alan performans göstergelerinin gerçekleşme durumlarının tespit edilmesi,
2. Performans göstergelerinin gerçekleşme durumlarının hedeflerle kıyaslanması,
3. Sonuçların raporlanması ve paydaşlarla paylaşımı,
4. Gerekli tedbirlerin alınması

Süreçleri oluşturmaktadır.

Bahri Hacıahmetođlu İlkokulu Müdürlüğü 2019-2023 Stratejik Planı'nda yer alan performans göstergelerinin gerçekleşme durumlarının tespiti yılda iki kez yapılacaktır. Yılın ilk altı aylık dönemini kapsayan birinci izleme kapsamında, SGB tarafından harcama birimlerinden sorumlu oldukları göstergeler ile ilgili gerçekleşme durumlarına ilişkin veriler toplanarak konsolide edilecektir. Göstergelerin gerçekleşme durumları hakkında hazırlanan rapor üst yöneticiye sunulacak ve böylelikle göstergelerdeki yıllık hedeflere ulaşılmasını sağlamak üzere gerekli görülebilecek tedbirlerin alınması sağlanacaktır.

Yılın tamamını kapsayan ikinci izleme dâhilinde; SGB tarafından harcama birimlerden sorumlu oldukları göstergeler ile ilgili yılsonu gerçekleşme durumlarına ait veriler toplanarak konsolide edilecektir. Yılsonu gerçekleşme durumları, varsa gösterge hedeflerinden sapmalar ve bunların nedenleri üst yönetici başkanlığında harcama birim yöneticilerince değerlendirilerek gerekli tedbirlerin alınması sağlanacaktır. Ayrıca, stratejik planın yıllık izleme ve değerlendirme raporu hazırlanarak kamuoyu ile paylaşılacaktır.

<b>İzleme Değerlendirme Dönemi</b>	<b>Gerçekleştirilme Zamanı</b>	<b>İzleme Değerlendirme Dönemi Süreç Açıklaması</b>	<b>Zaman Kapsamı</b>
<b>Birinci Dönem</b>	Her yılın Temmuz ayı içerisinde	SGB tarafından harcama birimlerinden sorumlu oldukları göstergeler ile ilgili gerçekleşme durumlarına ilişkin verilerin toplanması ve konsolide edilmesi  Göstergelerin gerçekleşme durumları hakkında hazırlanan raporun üst yöneticiye sunulması	Ocak-Temmuz
<b>İkinci Dönem</b>	İzleyen yılın Şubat ayı sonuna kadar	SGB tarafından harcama birimlerinden sorumlu oldukları göstergeler ile ilgili yılsonu gerçekleşme durumlarına ilişkin verilerin toplanması ve konsolide edilmesi  Üst yönetici başkanlığında harcama birim yöneticilerince yılsonu gerçekleşmelerinin, gösterge hedeflerinden sapmaların ve sapma nedenlerin değerlendirilerek gerekli tedbirlerin alınması	Tüm yıl





# **EKLER**

2014 - 2015 EĞİTİM-ÖĞRETİM YILI  
OKUL / KURUM ÖZDEĞERLENDİRME  
**ÇALIŞAN MEMNUNİYETİ SONUÇLARI**

İL : Ankara  
İLÇESİ: AYAŞ  
OKULUN ADI:BAHRİ HACIAHMETOĞLU İLKOKULU

SIRA NO	GÖSTERGELER	SONUÇLAR	SONUÇLAR %
	<b>A) Kariyer geliştirme</b>	<b>4,24</b>	<b>84,76</b>
1	Eğitim ihtiyaçları belirlenirken görüşlerimiz dikkate alınır.	4,43	88,57
2	Çalışanların hizmet içi eğitim ihtiyaçlarını karşılamak için kişi ve kuruluşlarla işbirliği yapılır.	3,86	77,14
3	Okulumuzda görev yapmanın kariyerime katkısı vardır.	4,43	88,57
	<b>B) İletişim</b>	<b>4,76</b>	<b>95,24</b>
4	Kurumdaki tüm duyurular çalışanlara zamanında iletilir.	4,86	97,14
5	Okulumuzda yapılan faaliyetler duyurulur.	4,71	94,29
6	Çalışanlar birbirinin destekleyicisidir.	4,71	94,29
	<b>C) Yetkelenme (çalışanın görevi ile ilgili güçlü kılınması)</b>	<b>4,19</b>	<b>83,81</b>
7	Okulumuzun sorunlarının çözümünde inisiyatif kullanma olanağına sahibim.	4,14	82,86
8	Okulda bilgi ve becerilerimi sergileme olanağına sahibim.	4,00	80,00
9	Okulda görev alanıma giren iş ve işlemlerin yürütülmesinde bana, liderlik yapma fırsatı tanınmaktadır.	4,43	88,57
	<b>D) Fırsat eşitliği</b>	<b>4,21</b>	<b>84,29</b>
10	Eğitim ve öğretimin niteliğini arttırmak için okul, çalışanlarına destek sağlamaktadır.	4,00	80,00
11	Sosyal, kültürel faaliyetlerde görevlendirmeler yapılırken, çalışanların ilgi, yetenek ve istekleri dikkate alınır.	4,43	88,57
	<b>E) Kararlara katılım</b>	<b>4,43</b>	<b>88,57</b>
12	Okulu etkileyen kararlar, kurul ve zümre toplantılarında tartışıldıktan sonra alınır.	4,29	85,71
13	Okulumuzda çalışanların düşünce ve önerileri çeşitli toplantılarda dinlenir ve bunlardan yararlanır.	4,29	85,71
14	Okulda çalışanların dile getirdiği şikayet ve öneriler dikkate alınmaktadır.	4,71	94,29
	<b>F) Yönetimden memnuniyet</b>	<b>4,49</b>	<b>89,71</b>
15	Okul yönetimi ilgi ve ihtiyaçlarımızı ilgili birimlere iletmede bizi temsil eder.	4,57	91,43
16	Okul yönetimi çalışanlara zaman ayırmakta, görüş ve önerilerini almaktadır.	4,71	94,29
17	Kurul, komisyon çalışmalarında vb. çalışmalarda gönüllük esası dikkate alınarak görevlendirmeler yapılır.	4,29	85,71
18	Okul yönetimi, eğitim ve hizmet kalitesinin artırılması çalışmalarına aktif olarak katılmakta ve önderlik yapmaktadır.	4,29	85,71
19	Çalışanların değişim yaratacak fikirleri desteklenmektedir.	4,57	91,43
	<b>G) Takdir-tanım sistemi</b>	<b>3,79</b>	<b>75,71</b>
20	Çalışanlar için takdir, tanıma ölçütleri kurul kararı ile belirlenir.	3,86	77,14
21	Yöneticiler, başarı gösteren çalışanları çeşitli biçimlerde ödüllendirir, takdir eder.	3,71	74,29
	<b>H) Performans değerlendirme sistemi</b>	<b>3,50</b>	<b>70,00</b>
22	Çalışanların performansını değerlendirirken kullanılan ölçütler çalışanlara duyurulur.	3,43	68,57
23	Çalışanların performansını etkileyen sebepler araştırılır ve performanslarını yükseltmek için gerekli önlemler alınır.	3,57	71,43
	<b>I) Okulun misyon, vizyon ve değerlerine ilişkin algılamalar</b>	<b>3,90</b>	<b>78,10</b>
24	Okulumuzun misyon, vizyonu, ilke ve değerleri tüm paydaşlar tarafından bilinir.	3,57	71,43
25	Okulumuzun misyon, vizyon, ilke ve değerlerini benimsiyorum.	4,14	82,86
26	Okulumuz belirlenen misyon, vizyon, ilke ve değerler doğrultusunda çalışır.	4,00	80,00
	<b>J) Destek (moral, motivasyon, kariyer, ekipman vb.)</b>	<b>4,07</b>	<b>81,43</b>
27	Yöneticilerin sergilediği tutum ve davranışlar, çalışanları motive edici yöndedir.	4,57	91,43
28	Okulumuzda ortak akli kullanarak motivasyon sağlanır.	4,29	85,71
29	Çalışanların önemli ve özel günleri hatırlanır.	3,43	68,57
30	Çalışmaların yürütülmesinde ekipman desteği sağlanır.	4,00	80,00
	<b>K) Okulda bulunan araç, gereç</b>	<b>2,57</b>	<b>51,43</b>
31	Okulda öğretim programları çerçevesinde teknolojik ders araç ve gereçler bulunur.	2,57	51,43
32	İhtiyaç duyduğum araç-gereçlere gerektiğinde ulaşıyorum.	2,57	51,43
	<b>L) Okul/Kurum ortamı (fiziki şartlar ve psiko-sosyal şartlar)</b>	<b>4,03</b>	<b>80,57</b>
33	Okul ortamı düzenlidir.	4,29	85,71
34	Eğitim-öğretim ortamı yeterlidir.	3,57	71,43
35	Okulda kendimi değerli hissedirim.	4,29	85,71
36	Yemekhanede ve kantin gibi ortamlar yeterli temizlik ve düzene sahiptir.	4,00	80,00
37	Okulun ortak yaşam alanları (lavabo ve tuvalet vb.) temiz ve düzenlidir.	4,00	80,00
	<b>M) Çalışana okul tarafından sağlanması gereken hizmetler</b>	<b>4,57</b>	<b>91,43</b>
38	Çalışanların özlük işlemleri düzenli yapılır.	4,71	94,29
39	Öğretmen ve bölüm odalarının koşullarından memnunum.	4,43	88,57
40	Çalışan personel okulun sunduğu sosyal hizmetlerden eşit olarak yararlandırılır.	4,57	91,43
	<b>GENEL DEĞERLENDİRME</b>	<b>4,06</b>	<b>81,16</b>

**2014-2015 EĞİTİM-ÖĞRETİM YILI**  
**OKUL / KURUM ÖZDEĞERLENDİRME**  
**ÖĞRENCİ MEMNUNİYETİ SONUÇLARI**

İL : Ankara  
İLÇESİ: AYAS  
OKULUN ADI: BAHRİ HACIAHMETOĞLU İLKOKULU

SIRA NO	GÖSTERGELER	SONUÇLAR	SONUÇLAR %
	<b>A) Okul/Kurum Hizmetlerine Ulaşma</b>	<b>2,78</b>	<b>55,57</b>
1	Okul kütüphanesinden yararlanabilirim.	3,01	60,29
2	Okul laboratuvarlarından (bilgisayar, fizik, kimya, vb) yararlanabilirim.	2,73	54,57
3	Okulun rehberlik servisinden faydalanabilirim.	2,73	54,57
4	Okulun spor tesislerinden yararlanabilirim.	2,64	52,86
	<b>B) İletişim</b>	<b>4,55</b>	<b>90,93</b>
5	Duyurular zamanında iletilir.	4,64	92,86
6	Okul yöneticileri ile iletişim kurabilirim.	4,56	91,14
7	Okulda öğretmenlerimle iletişim kurabilirim.	4,57	91,43
8	Okulda diğer çalışanlarla iletişim kurabilirim.	4,41	88,29
	<b>C) Şikayetler (Dinleme, Dikkate Alınma ve Yanıtama)</b>	<b>3,12</b>	<b>62,43</b>
9	Okulumuzda dilek ve şikayet kutusu kullanılır.	3,07	61,43
10	Okula ilettiğimiz dilek, öneri ve şikayetler dikkate alınır ve cevap verilir.	3,17	63,43
	<b>D) Güvenilirlik</b>	<b>4,55</b>	<b>90,95</b>
11	Okulumdaki yöneticilere güvenirim.	4,50	90,00
12	Öğretmenlerime güvenirim.	4,77	95,43
13	Okuldaki diğer çalışanlara güvenirim.	4,37	87,43
	<b>E) Rehberlik ve Yönlendirme Hizmetleri</b>	<b>3,31</b>	<b>66,19</b>
14	Okulumuzda sınıf rehber öğretmenleri, öğrencilerin bireysel sorunlarıyla ilgilenir.	4,27	85,43
15	Okulumuz Rehberlik Servisinden ihtiyaç duyduğumda bireysel danışmanlık alıyorum.	2,91	58,29
16	Okulumuzda yönlendirme hizmetleri(üst öğretim, alan, bölüm seçimi) yapılmaktadır.	2,74	54,86
	<b>F) Güvenlik</b>	<b>3,85</b>	<b>77,05</b>
17	Okul yolu (varsa okul servisleri ) güvenlidir.	3,59	71,71
18	Okulda yabancı kişilere karşı güvenlik önlemleri alınmaktadır.	3,80	76,00
19	Okulda yangın ve doğal afetlere karşı gerekli güvenlik önlemleri alınmaktadır.	4,17	83,43
	<b>G) Kararlara Katılım</b>	<b>4,50</b>	<b>89,90</b>
20	Öğrenci temsilcileri demokratik seçimle belirlenir.	4,50	90,00
21	Okulumuzda bizimle ilgili kararlarda görüşlerimiz dikkate alınır.	4,41	88,29
22	Sınıfta öğrencilerle ilgili alınacak kararlarda öğretmen bizim görüşümüzü de alır.	4,57	91,43
	<b>H) Öğrenci İşleri</b>	<b>4,49</b>	<b>89,86</b>
23	Okuldan istediğim belgeleri (öğrenci belgesi, kimlik gibi) zamanında alabilirim.	4,61	92,29
24	Okulumuzda sağlık sorunları yaşadığımızda gerekli hassasiyet gösterilir.	4,37	87,43
	<b>I) Ders Programları</b>	<b>4,54</b>	<b>90,71</b>
25	Okulumuzda hazırlanan günlük ders programı derslerin işlenişinde verimli olmamıza katkı sağlamaktadır.	4,63	92,57
26	Okulumuzda hazırlanan sınav programları sınavlara hazırlanmamda bana yeterli zamanı kazandırmaktadır.	4,44	88,86

SIRA NO	GÖSTERGELER	SONUÇLAR	SONUÇLAR %
	J) Öğrenme/Öğretme Yöntemleri	4,44	88,76
27	Derslerin işlenişinde farklı yöntemler kullanılmaktadır.	4,39	87,71
28	Bize öğrenme ve başarıma fırsatı tanınmaktadır.	4,57	91,43
29	Öğrendiğimiz teorik bilgilerin (deney, proje, ödev gibi) uygulaması yapılmaktadır.	4,36	87,14
	K) Sınıf Ortamı	4,41	88,29
30	Sınıfımız fiziksel olarak (ısı, ışık, havalandırma, oturma düzeni vb.) yeterlidir.	4,64	92,86
31	Sınıftaki öğrenciler arasında iyi bir iletişim vardır.	4,30	86,00
32	Sınıf içerisinde kendimi ifade edebilirim.	4,30	86,00
	L) Ders Araç ve Gereçleri	4,10	82,00
33	Derslerin işlenişinde bilgisayar, tepegöz, harita vb. araç-gereçlerden yararlanılır.	4,23	84,57
34	Ders araç gereçlerini kullanabilirim.	4,46	89,14
35	Sınıfta veya laboratuarlarda yeterli araç gereç bulunmaktadır.	3,61	72,29
	M) Ders Arası (Dinlenme ve İhtiyaçlarını Karşılama Yeterliliği)	4,49	89,86
36	Ders aralarında (tenefüslerde) dinlenme ve ihtiyaçlarını giderme fırsatını bulabiliyorum.	4,60	92,00
37	Tenefüslerde bir sorun olduğunda nöbetçi öğretmenler hemen müdahale eder.	4,39	87,71
	N) Okulun Fiziki Ortamı	3,89	77,86
38	Okulumuz her zaman temiz ve bakımlıdır.	4,11	82,29
39	Okul binası ve diğer fiziki mekanlar (Spor salonu, okul bahçesi vb.) verimli bir şekilde kullanılır.	3,67	73,43
	O)Kantin, Yemekhane, Yatakhaneler (varsa)	4,10	82,00
40	Okul kantininde satılan malzemeler güvenilir ve sağlıklıdır.	3,99	79,71
41	Kantinde ihtiyaç duyduğum şeyleri uygun fiyata bulabiliyorum.	4,11	82,29
42	Kantinde görevli kişiler bizlere sağlıklı koşullarda hizmet vermektedir.	4,11	82,29
43	Bireysel ihtiyaçlarımı karşıladığım mekanlar (varsa kantin, yemekhane, yatakhane vb.) temiz ve sağlıklıdır.	4,19	83,71
	P) Sosyal, Kültürel, Bilimsel, Sportif vb. Faaliyetler	4,34	86,86
44	Okulumuzda sosyal, kültürel, sportif ve bilimsel faaliyetlere önem verilmektedir.	4,23	84,57
45	Yapılan bu faaliyetlere katılımda herkese fırsat tanınmaktadır.	4,46	89,14
	R) Belirli Gün ve Hafta Kutlamaları	4,48	89,57
46	Okulumuzda yapılan belirli gün ve haftaların kutlamalarını beğenerek izliyorum.	4,53	90,57
47	Okulumuzda yapılan belirli gün ve haftaların kutlama faaliyetlerine katılımda herkese fırsat tanınmaktadır.	4,43	88,57
	S) Öğrenci Kulüpleri	3,91	78,14
48	Kulüp faaliyetlerine, istek ve yeteneklerim doğrultusunda katılıyorum.	3,81	76,29
49	Okulumuzda oluşturulan öğrenci kulüplerinin bireysel gelişimime katkı sağladığını düşünüyorum.	4,00	80,00
	T) Değerlendirme, Ödül, Takdir, Teşekkür	4,57	91,43
50	Okulda ders içi ve ders dışı başarılar ile örnek davranışlarımız ödüllendirilir.	4,54	90,86
51	Ödüllendirmede tarafsız davranılır.	4,53	90,57
52	Öğrenci başarılarının değerlendirilmesi (not verme, karne vb.) yapılırken tarafsız davranılır.	4,64	92,86
	U) Olumlu Davranış Kazanma	4,79	95,71
53	Okulumuzda bizlere temel ahlaki, milli ve manevi değerler (doğruluk, dürüstlük, yardımseverlik vb) kazandırılmaktadır.	4,80	96,00
54	Okulumuz, bulunduğumuz süre içerisinde bizlere olumlu davranışlar kazandırır.	4,77	95,43
	GENEL DEĞERLENDİRME	4,16	83,20

2014 - 2015 EĞİTİM-ÖĞRETİM YILI  
OKUL / KURUM ÖZDEĞERLENDİRME  
VELİ MEMNUNİYETİ SONUÇLARI

İL : Ankara  
İLÇE ADI:AYAŞ  
OKULUN ADI: BAHİRİ HACIAHMETOĞLU İLKOKULU

SIRA NO	GÖSTERGELER	SONUÇLAR	SONUÇLAR %
<b>A) Okul/Kurum Hizmetlerine Ulaşma</b>		<b>4,53</b>	<b>90,56</b>
1	Okul idaresine ihtiyaç duyduğumda ulaşabilirim.	4,70	94,00
2	İhtiyaç duyduğumda rehberlik servisi ile görüşebilirim.	4,07	81,33
3	Okulun öğretmenlerine ihtiyaç duyduğumda ulaşabilirim.	4,82	96,33
<b>B) İletişim (dinleme, dikkate alma, yanıtama vb.)</b>		<b>4,54</b>	<b>90,78</b>
4	Okul yöneticileri ile iletişim kurabilirim.	4,63	92,67
5	Okul öğretmenleri ile iletişim kurabilirim.	4,70	94,00
6	Bizi ilgilendiren okul duyurularını zamanında öğrenebilirim.	4,28	85,67
<b>C) Dilek, Öneri ve Şikayetler</b>		<b>4,45</b>	<b>89,00</b>
7	Okul ile ilgili dilek, öneri ve şikayetlerimi okula iletebilirim.	4,58	91,67
8	Okula ilettiğim dilek, öneri ve şikayetlerim dikkate alınır.	4,33	86,67
9	Okula ilettiğim dilek, öneri ve şikayetlerimle ilgili sonuca ilişkin bilgilendirme yapılır.	4,43	88,67
<b>D) Güvenilirlik</b>		<b>4,64</b>	<b>92,89</b>
10	Okul yöneticilerine güvenirim.	4,80	96,00
11	Okulun öğretmenlerine güvenirim.	4,70	94,00
12	Okulun diğer çalışanlarına güvenirim.	4,43	88,67
<b>E) Rehberlik ve Yönlendirme Hizmetleri</b>		<b>3,97</b>	<b>79,44</b>
13	Okulun öğretmenleri çocuğumun kişisel özelliklerinin ve yeteneklerinin farkındadır.	4,43	88,67
14	Okulda öğrencilere yönelik rehberlik ve psikolojik danışmanlık hizmetleri yapılır.	3,63	72,67
15	Çocuklarımızın gelişim süreci ile ilgili yeterli sayıda seminer ve bilgilendirme toplantıları düzenlenir.	3,85	77,00
<b>F) Güvenlik</b>		<b>3,88</b>	<b>77,50</b>
16	Okulda yabancı kişilere karşı güvenlik önlemleri alınır.	3,75	75,00
17	Okulda yangın ve doğal afetlere (Deprem, sel, vb.) karşı gerekli güvenlik önlemleri alınır.	4,13	82,67
18	Okul yolu ve çevresi (varsa okul servisleri) güvenlidir.	3,52	70,33
19	Okul içinde çocuğum güvencedir.	4,10	82,00
<b>G) Kararlara Katılım</b>		<b>4,36</b>	<b>87,17</b>
20	Okul Aile Birliği, tüm velileri temsil eder.	4,67	93,33
21	Okulda öğrenciyi ilgilendiren konulara ilişkin alınacak kararlarda görüşüm alınır.	4,40	88,00
22	Okulun vizyonunu bilirim ve paylaşıyorum.	4,05	81,00
23	Okulda velileri ilgilendiren kararlarda görüşüm alınır.	4,32	86,33
<b>H) Öğrenci İşleri</b>		<b>4,70</b>	<b>94,00</b>
24	Öğrenci devamsızlık bilgilerine ulaşırım.	4,73	94,67
25	Öğrenci notlarını takip edebilirim.	4,65	93,00
26	Öğrenci işleri ile ilgili belgeler (nakil, karne, mezuniyet belgesi vb.) zamanında düzenlenir.	4,77	95,33
27	Okul, öğrenci sağlık sorunu yaşadığında hassasiyet gösterir.	4,65	93,00

## DIŐ PAYDAŐ ANKET SONUÇLARI

Çalıştığınız İş Yeri							
Kamu kurum/Kuruluşu	Üniversite	Özel sektör	Sendika	Vakıf/Dernek	Birlik/Odalar	Diğer	Çalışmıyorum
24	1	18	-	1	2	4	2

Çalıştığınız İş				
Çalışan	Yönetici	Veli	Öğrenci	Diğer
29	13	5	1	4

Yaş					
18 altı	18-26	26-36	37-46	47-56	57 ve üstü
1	3	17	19	10	2

Cinsiyet	
Kadın	Erkek
38	14

Eğitim sisteminde öncelik verilmesi gereken okullar						
Anaokulları/Anasınıfı	İlkokullar	Ortaokullar	Liseler	Meslek Liseleri	Özel Eğitim Okulları	Özel Okullar
20	28	10	20	5	2	1

Eğitime İlişkin En Temel Problemlere Sahip Okullar						
Anaokulları/Anasınıfı	İlkokullar	Ortaokullar	Liseler	Meslek Liseleri	Özel Eğitim Okulları	Özel Okullar
6	18	7	27	17	3	3

Müdürlüğümüz görevleri ve hizmetleri hakkındaki bilgi düzeyinizi nasıl tanımlarsınız				
Çok az	Az	Orta	İyi	Çok iyi
-	2	21	15	14

Müdürlüğünüzün çalışmalarının sizi etkileme düzeyini nasıl değerlendirirsiniz. ("5" çok yüksek düzeyde etkilendiğinizi düşünüyorsanız.)				
1	2	3	4	5
1	5	15	23	8

Müdürlüğümüz faaliyetleri hakkındaki verilerin veya bilgilerin yüzde kaçını ulaşabilir buluyorsunuz?			
%25 altı	%25 - 50	%51 - 75	% 75 üstü
3	17	19	13

<b>Müdürlüğümüz Güvenilirdir</b>			
Kesinlikle katılmıyorum	Katılmıyorum	Katılıyorum	Tamamen Katılıyorum
1	6	31	14

<b>Müdürlüğümüz Hizmet Odaklıdır</b>			
Kesinlikle katılmıyorum	Katılmıyorum	Katılıyorum	Tamamen Katılıyorum
1	8	31	12

<b>Müdürlüğümüz problemlere çözüm üretir</b>			
Kesinlikle katılmıyorum	Katılmıyorum	Katılıyorum	Tamamen Katılıyorum
-	10	32	10

<b>Müdürlüğümüz Yenilikçidir</b>			
Kesinlikle katılmıyorum	Katılmıyorum	Katılıyorum	Tamamen Katılıyorum
3	11	28	10

<b>Müdürlüğümüz Konusunda Yetkindir</b>			
Kesinlikle katılmıyorum	Katılmıyorum	Katılıyorum	Tamamen Katılıyorum
2	7	31	12

<b>Müdürlüğümüz Kaliteli Hizmet Sunar</b>			
Kesinlikle katılmıyorum	Katılmıyorum	Katılıyorum	Tamamen Katılıyorum
2	10	27	13

<b>Müdürlüğümüz Şeffaftır</b>			
Kesinlikle katılmıyorum	Katılmıyorum	Katılıyorum	Tamamen Katılıyorum
1	10	29	12

<b>Müdürlüğümüz erişilebilirdir</b>			
Kesinlikle katılmıyorum	Katılmıyorum	Katılıyorum	Tamamen Katılıyorum
1	5	34	12

<b>Müdürlüğümüz adil ve tarafsızdır</b>			
Kesinlikle katılmıyorum	Katılmıyorum	Katılıyorum	Tamamen Katılıyorum
3	10	26	13

<b>Müdürlüğümüz görüşlere açıktır</b>			
Kesinlikle katılmıyorum	Katılmıyorum	Katılıyorum	Tamamen Katılıyorum
1	10	28	13

<b>Müdürlüğümüz teknolojiyi iyi kullanır</b>			
Kesinlikle katılmıyorum	Katılmıyorum	Katılıyorum	Tamamen Katılıyorum
1	10	27	14

## BAHRİ HACIAHMETOĞLU İLKOKULU MÜDÜRLÜĞÜ FAALİYET ALANLARI

BAHRİ HACIAHMETOĞLU İLKOKULU FAALİYET ALANLARI	Okul İdaresi	Bilgisayar Öğretmeni	OGYE Ekibi	Okulumuz Öğretmenleri	Okulumuz Öğrencileri	Okulumuz Personeli
Genel Yönetim Faaliyetleri	✓					
Teftiş-Rehberlik-Soruşturma Faaliyetleri	✓					
Donatım-Yatırım-Bütçe Faaliyetleri	✓					
Basın-Yayın Faaliyetleri	✓					
Halkla İlişkiler Faaliyetleri	✓					
Bilişim Teknolojileri Faaliyetleri	✓	✓				
Planlama-Araştırma-Proje Faaliyetleri-Protokoller	✓		✓			
Özlük İşleri Faaliyetleri	✓					
Hizmet İçi Eğitim Faaliyetleri	✓			✓		
Eğitim-Öğretim Faaliyetleri	✓			✓	✓	
Burs- Yurt Sosyal-Kültürel- Sportif Faaliyetler	✓			✓	✓	
Özel Eğitim Öğrenci Faaliyetleri	✓			✓	✓	✓
Öğrenci Bursları ile İlgili Faaliyetler	✓			✓	✓	
Öğrenci Taşıma İşleri Faaliyetleri	✓			✓		
Hayat Boyu Öğrenme Faaliyetleri	✓		✓	✓	✓	
Afet ve Acil Durum Faaliyetleri	✓			✓	✓	✓



## BAHRİ HACIAHMETOĞLU İLKOKULU PAYDAŞ / HİZMET MATRİSİ

Ürün/Hizmet	Personel işleri	Rehberlik ve Yönlendirme	Öğrenci başarısının değerlendirilmesi	Öğrenci kayıt, kabul ve devam işleri	Öğrencilere Ücretsiz Ders Kitabı Dağıtımı	Sınav işleri	Sınıf geçme işleri	Öğrenim belgesi	Sportif Faaliyetler	Sosyal ve Kültürel Faaliyetler	Öğrenci davranışlarının değerlendirilmesi	Öğrenci sağlığı ve güvenliği	Mezunlar (Öğrenci)	Öğrenci Servisleri	Eğitim-Öğretimi ve Yönetimi Geliştirme Çalışmaları	Fiziki Nitelik Geliştirme Çalışmaları	Staj işleri	Okul çevre ilişkileri
Milli Eğitim Bakanlığı	√	√	√	√	√	√									√	√	√	
Ayaş Kaymakamlığı	√				√					√					√	√		
Ayaş İlçe Milli Eğitim Müdürlüğü	√	√	√	√	√	√	√	√	√	√	√	√	√	√	√	√	√	√
Okullar /Kurumlar		√							√	√					√	√	√	√
Özel Öğretim Kurumları		√	√			√			√	√								
Yöneticilerimiz	√	√	√	√	√	√	√	√	√	√	√	√	√	√	√	√		√
Öğretmenler	√	√	√		√	√	√		√	√	√	√	√	√	√			√
Öğrenciler		√			√	√			√	√		√	√	√				√
Okul Aile Birlikleri																	√	√
Memur ve Hizmetli	√																√	√
Belediye									√	√							√	√
İlçe Toplum Sağlığı Merkezi												√						
Muhtarlıklar																	√	√
Sivil Savunma İl Müdürlüğü												√					√	
Türk Telekom İlçe Müdürlüğü																√		

## BAHRİ HACIAHMETOĞLU İLKOKULU PAYDAŞ LİSTESİ

PAYDAŞLAR	İÇ PAYDAŞ	DIŞ PAYDAŞ	HİZMET ALAN	NEDEN PAYDAŞ	Paydaşın Kurum Faaliyetlerini Etkileme Derecesi		Paydaşın Taleplerine Verilen Önem	Sonuç
					Tam 5" "Çok 4", "Orta 3", "Az 2", "Hiç 1"			
					1,2,3 İzle 4,5 Bilgilendir	1,2,3 Gözet 4,5 Birlikte Çalış		
1	Milli Eğitim Bakanlığı	√			5	5	Bilgilendir, Çalış,	Birlikte
2	Ankara İl Mem	√			5	5	Bilgilendir, Çalış,	Birlikte
3	Ankara Valiliği	√			5	5	Bilgilendir, Çalış,	Birlikte
4	Ayaş İlçe Milli Eğitim Müdürlüğü	√		Yararlanıcı ve Hazırlayıcı	5	5	Bilgilendir, Çalış,	Birlikte
5	Ayaş Kaymakamlığı	√		Yararlanıcı ve Hazırlayıcı	5	5	Bilgilendir, Çalış,	Birlikte
6	Ayaş Belediyesi	√		Yararlanıcı ve Hazırlayıcı	5	5	Bilgilendir, Çalış,	Birlikte
7	İlçe Komisyonları	√		Temel Ortak	5	5	Bilgilendir, Çalış,	Birlikte
8	Cemil Meriç Anaokulu	√		Yararlanıcı ve Stratejik Ortak	5	5	Bilgilendir, Çalış,	Birlikte
9	Gazi İlk ve Ortaokulu	√		Yararlanıcı ve Stratejik Ortak	5	5	Bilgilendir, Çalış,	Birlikte
10	Ayaş Anadolu İmam Hatip Lisesi	√		Yararlanıcı ve Stratejik Ortak	5	5	Bilgilendir, Çalış,	Birlikte
11	Sadullahpaşa Ortaokulu	√		Yararlanıcı ve Stratejik Ortak	5	5	Bilgilendir, Çalış,	Birlikte
12	Büyüamin İlkokulu	√		Yararlanıcı ve Stratejik Ortak	5	5	Bilgilendir, Çalış,	Birlikte

13	Oltan Şehit Olgun Gökmen İlk-Ortaokulu		√	Yararlanıcı ve Stratejik Ortak	5	5	Bilgilendir, Çalış,	Birlikte
14	Sinanlı İlk-Ortaokulu		√	Yararlanıcı ve Stratejik Ortak	5	5	Bilgilendir, Çalış,	Birlikte
15	Çanıllı İlk-Ortaokulu		√	Yararlanıcı ve Stratejik Ortak	5	5	Bilgilendir, Çalış,	Birlikte
16	Gençali İlk-Ortaokulu		√	Yararlanıcı ve Stratejik Ortak	5	5	Bilgilendir, Çalış,	Birlikte
17	Ilıca İlkokulu		√	Yararlanıcı ve Stratejik Ortak	5	5	Bilgilendir, Çalış,	Birlikte
18	Şehit Rıdvan Süer Anadolu Lisesi		√	Yararlanıcı ve Stratejik Ortak	5	5	Bilgilendir, Çalış,	Birlikte
19	Naime-Ali Karataş ÇPL		√	Yararlanıcı ve Stratejik Ortak	5	5	Bilgilendir, Çalış,	Birlikte
20	Ayaşta Eğitim Alan Öğrenciler		√	Stratejik Ortak	5	5	Bilgilendir, Çalış,	Birlikte
21	Ayaş Halk Eğitim Merkezi		√	Temel Ortak	5	5	Bilgilendir, Çalış,	Birlikte
22	Ayaşta Eğitim Alan Öğrencilerin Velileri		√	Stratejik Ortak	5	5	Bilgilendir, Çalış,	Birlikte
23	Güdül İlçe Milli Eğitim Müdürlüğü		√	Stratejik Ortak	3	3	İzle,	Gözet
24	Sincan İlçe Milli Eğitim Müdürlüğü		√	Stratejik Ortak	3	3	İzle,	Gözet
25	Baypazarı İlçe Milli Eğitim Müdürlüğü		√	Temel Ortak	2	3	İzle,	Gözet
26	Beypazarı RAM		√	Stratejik ortak	3	3	İzle,	Gözet
	<b>İLÇE MÜDÜRLÜKLERİ</b>							
27	İlçe Nüfus Müdürlüğü		√	Yararlanıcı ve Hazırlayıcı	3	3	İzle,	Gözet
28	İlçe Tarım Müdürlüğü		√	Yararlanıcı ve Hazırlayıcı	3	3	İzle,	Gözet
29	İlçe Gençlik Ve Spor Müdürlüğü		√	Yararlanıcı ve Hazırlayıcı	2	2	İzle,	Gözet

30	Mal Müdürlüğü		√	Yararlanıcı ve Hazırlayıcı	3	2	İzle, Gözet
31	Tapu Kadastro Müdürlüğü		√	Yararlanıcı ve Hazırlayıcı	2	3	İzle, Gözet
32	Jandarma Komutanlığı		√	Yararlanıcı ve Hazırlayıcı	4	4	Bilgilendir, Birlikte Çalış
33	Emniyet Müdürlüğü		√	Yararlanıcı ve Hazırlayıcı	5	5	Bilgilendir, Birlikte Çalış
34	Ayaş Noteri		√	Yararlanıcı ve Hazırlayıcı	2	3	İzle, Gözet
	<b>VAKIF VE DERNEKLER</b>						
35	Sincan Ve Beypazarı'nda Bulunan Sosyal Yardımlaşma Ve Dayanışma Vakfı		√	Yararlanıcı	2	3	İzle, Gözet
36	Ayaşlılar Vakfı		√	Yararlanıcı	3	4	İzle, Birlikte Çalış,
37	Lösev		√	Yararlanıcı ve Hazırlayıcı	3	4	İzle, Birlikte Çalış,
38	Köy Dernekleri		√	Yararlanıcı	3	3	İzle, Gözet
	<b>YEREL VE ULUSAL BASIN</b>						
39	Ayaş Belediyesi Basın Organı		√	Yararlanıcı ve Stratejik ortak	3	4	İzle, Birlikte Çalış,
40	Ankara İl Gazetesi		√	Yararlanıcı ve Stratejik ortak	2	2	İzle, Gözet
41	Ankara Haber Bülteni		√	Yararlanıcı ve Stratejik ortak	2	3	İzle, Gözet,
42	Ankara Haber		√	Yararlanıcı ve Stratejik ortak	3	2	İzle, Gözet
43	Haber Türk		√	Yararlanıcı ve Stratejik ortak	3	2	İzle, Gözet
44	Kurumların Web Siteleri		√	Yararlanıcı ve Stratejik ortak	5	5	Bilgilendir, Birlikte Çalış,
	<b>AYAŞ'TA BULUNAN DİĞER KURUMLAR</b>						

45	İlçe Kütüphanesi		√	Yararlanıcı ve Hazırlayıcı	5	4	Bilgilendir, Birlikte Çalış,
46	Ptt		√	Yararlanıcı ve Hazırlayıcı	5	4	Bilgilendir, Birlikte Çalış,
47	Ayaş Devlet Hastanesi		√	Yararlanıcı ve Hazırlayıcı	5	4	Bilgilendir, Birlikte Çalış,
48	Başkent Üniv Ftr		√	Yararlanıcı ve Hazırlayıcı	5	4	Bilgilendir, Birlikte Çalış,
49	İş Bankası		√	Yararlanıcı ve Hazırlayıcı	5	5	Bilgilendir, Birlikte Çalış,
50	Ayaş Açık Ceza Ve İnfaz Kurumu		√	Yararlanıcı ve Hazırlayıcı	5	5	Bilgilendir, Birlikte Çalış,
51	Ziraat Bankası		√	Yararlanıcı ve Hazırlayıcı	5	5	Bilgilendir, Birlikte Çalış,
52	İlçe Müftülüğü		√	Yararlanıcı ve Hazırlayıcı	5	4	Bilgilendir, Birlikte Çalış,
	<b>ÜNİVERSİTELER</b>						
53	Gazi Üniversitesi		√	Yararlanıcı, Hazırlayıcı ve Stratejik Ortak	5	5	Bilgilendir, Birlikte Çalış,
54	Hacettepe Üniversitesi		√	Yararlanıcı, Hazırlayıcı ve Stratejik Ortak	5	5	Bilgilendir, Birlikte Çalış,
55	Bilkent Üniversitesi		√	Yararlanıcı, Hazırlayıcı ve Stratejik Ortak	5	5	Bilgilendir, Birlikte Çalış,
56	Ankara Üniversitesi		√	Yararlanıcı, Hazırlayıcı ve Stratejik Ortak	5	5	Bilgilendir, Birlikte Çalış,
57	Odtü		√	Yararlanıcı, Hazırlayıcı ve Stratejik Ortak	5	5	Bilgilendir, Birlikte Çalış,
	<b>ESNAFLAR VE LİMİTED ŞİRKETLERİ</b>						
58	Elverenler		√	Yararlanıcı ve Hazırlayıcı	2	5	İzle, Birlikte Çalış,
59	Atasoy Petrol		√	Yararlanıcı ve Hazırlayıcı	2	5	İzle, Birlikte Çalış,
60	Gezerler İnşaat		√	Yararlanıcı ve Hazırlayıcı	2	5	İzle, Birlikte Çalış,

61	Gülerler İnşaat		√	Yararlanıcı ve Hazırlayıcı	2	5	İzle, Birlikte Çalış,
62	Toprakmak		√	Yararlanıcı ve Hazırlayıcı	2	5	İzle, Birlikte Çalış,
63	Ayaş Kırtasiyesi		√	Yararlanıcı ve Hazırlayıcı	2	5	İzle, Birlikte Çalış,
64	Gökçe Eczanesi		√	Yararlanıcı ve Hazırlayıcı	2	5	İzle, Birlikte Çalış,
	<b>ALİŞVERİŞ MERKEZLERİ</b>						
65	Optimum		√	Hazırlayıcı	4	2	Bilgilendir, Gözet
66	Nata Vega		√	Hazırlayıcı	4	2	Bilgilendir, Gözet
67	A City		√	Hazırlayıcı	4	2	Bilgilendir, Gözet
68	Armada		√	Hazırlayıcı	4	2	Bilgilendir, Gözet
	<b>HAYIRSEVERLER</b>						
69	Naime Ali Karataş		√	Yararlanıcı	3	4	İzle, Birlikte Çalış,
70	Emine Tefrika		√	Yararlanıcı	3	4	İzle, Birlikte Çalış
	<b>MÜZELER</b>						
71	Koç Oyuncak Müzesi		√	Stratejik ortak	3	4	İzle, Birlikte Çalış,
72	MTA Tarih Müzesi		√	Stratejik ortak	3	4	İzle, Birlikte Çalış,
73	Mehmet Akif Ersoy Müze Evi		√	Stratejik ortak	3	4	İzle, Birlikte Çalış,
74	Anadolu Medeniyetler Müzesi		√	Stratejik ortak	3	4	İzle, Birlikte Çalış,
	<b>BAHRİ HACIAHMETOĞLU İLKOKULU</b>						
75	Okul Müdürü	√		Temel Ortak	5	5	Bilgilendir, Birlikte Çalış,

76	Müdür Yardımcısı	√		Temel Ortak	5	5	Bilgilendir, Birlikte Çalış,
77	Öğretmenler	√		Temel Ortak	5	5	Bilgilendir, Birlikte Çalış,
78	Öğrenciler	√		Temel Ortak	5	5	Bilgilendir, Birlikte Çalış,
79	Okul Aile Birliği Başkanlığı	√		Temel Ortak	5	5	Bilgilendir, Birlikte Çalış,
80	Veliler	√		Temel Ortak	5	5	Bilgilendir, Birlikte Çalış,
81	Hizmetliler	√		Temel Ortak	5	5	Bilgilendir, Birlikte Çalış,